

# iae

## INDICADORES ACTIVIDAD ECONÓMICA

JUN 2026

EDICIÓN N° 196

 **CREEBBA**

Centro Regional de Estudios  
Económicos de Bahía Blanca,  
Argentina

 creebba  
Facebook

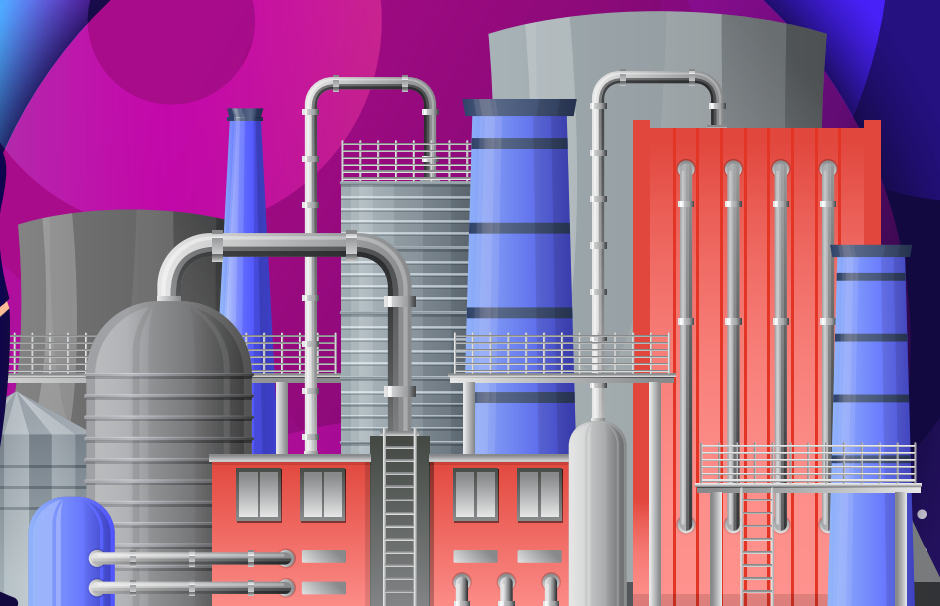
 @creebba  
X

 creebba  
Instagram

 creebba  
YouTube

 creebba.org.ar  
Sitio Web

 info@creebba.org.ar  
E-mail





# SUMARIO

## CONSEJO DIRECTIVO

OSCAR A. MARBELLA

ING. CARLOS A. ARECCO

## STAFF

LIC. JERÓNIMO ETCHEVERRY

**Economista Jefe**

jetcheverry@creebba.org.ar

MATHIAS ANDERSEN

Asistente de Investigación

VALENTINO PELICCETTI

Asistente de Investigación

ANL. PROG. ALEJANDRO A. CORVATTA

Sistemas - Full Stack Developer

alejandro@creebba.org.ar

## ESTUDIOS ESPECIALES

- Actividad petroquímica en la Argentina y Bahía Blanca (2021-2024).
- ¿Puede una economía crecer mientras el desempleo aumenta? Verificación de la Ley de Okun.

## ANÁLISIS DE COYUNTURA

- Inflación, Canastas varias y Salarios.
- Comercio, Industria y Servicios de Bahía Blanca.
- Región.
- Sector inmobiliario.

## APORTES COMPLEMENTARIOS

- El escudo digital: impacto del teletrabajo en la desigualdad salarial territorial post-pandemia en la Argentina.  
Por Francisco Temossi

## PANEL DE INDICADORES DE BAHÍA BLANCA



FUNDACIÓN  
BOLSA DE COMERCIO  
DE BAHÍA BLANCA



# ESTUDIOS ESPECIALES

ACTIVIDAD PETROQUÍMICA EN ARGENTINA Y BAHÍA BLANCA (2021-2024).

¿PUEDE UNA ECONOMÍA CRECER MIENTRAS EL DESEMPLEO AUMENTA?  
VERIFICACIÓN DE LA LEY DE OKUN.

# ACTIVIDAD PETROQUÍMICA EN LA ARGENTINA Y BAHÍA BLANCA (2021-2024)

El complejo petroquímico de Bahía Blanca constituye uno de los principales polos industriales de la Argentina, concentrando el 56,3% de la capacidad instalada petroquímica nacional y, aproximadamente, el 67% de la producción del sector. Asimismo, el complejo local participa con el 43% de las exportaciones petroquímicas del país, evidenciando su relevancia estratégica tanto para la economía regional como para la estructura productiva nacional. En el presente estudio se analizará la evolución reciente de la industria petroquímica nacional y del polo bahiense durante el período 2021-2024, considerando variables como producción, capacidad instalada, comercio exterior y consumo aparente, con el objetivo de dimensionar la importancia económica y productiva del sector.

## La industria petroquímica: una mirada nacional y local

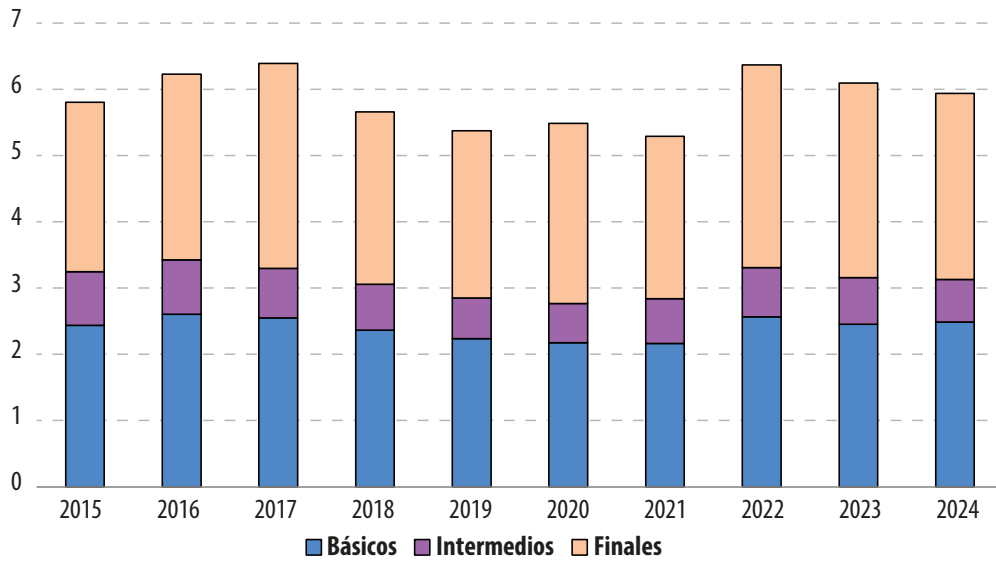
La función de la industria petroquímica radica en la transformación de gas natural y petróleo en materias primas, las cuales son la base de diversas cadenas productivas. La actividad resulta fundamental para el crecimiento y desarrollo de importantes cadenas fabriles, dado que el sector petroquímico abastece multitud de sectores económicos, tales como el textil, el plástico, el de fertilizantes, el farmacéutico y químico, entre muchos otros. Debido a su importancia, la industria petroquímica también hace su aporte en el mercado laboral, dado que es una fuente de generación de empleo, ya sea directo o indirecto. Al mismo tiempo, es un gran formador de capital humano al ser uno de los sectores que más empleo calificado posee.

En Argentina, la industria petroquímica se compone de once complejos, de los cuales cuatro se sitúan en la provincia de Buenos Aires, mientras que el resto se distribuyen en las provincias de Córdoba, Entre Ríos, Mendoza, Neuquén, Salta, San Luis y Santa Fe. La capacidad instalada de producción registrada para 2024 en el país fue de, aproximadamente, 7,7 millones de toneladas.

El 75,9% de la capacidad instalada de producción se encuentra en la provincia de Buenos Aires, dentro de la cual Bahía Blanca concentra el 74,2%, mientras que a nivel nacional explica el 56,3%. Es decir, más de la mitad de la capacidad instalada para la producción petroquímica del país se sitúa en la localidad, lo cual pone de manifiesto la importancia del sector, tanto para la economía local como para la nacional.

Respecto al nivel de producción, en el año 2024 (Gráfico 1) el volumen producido por la industria petroquímica a nivel nacional fue de 5,9 millones de toneladas, donde el 41,9% corresponde a bienes básicos, el 10,8% a bienes intermedios y el 47,3% a bienes finales.

**Gráfico 1. Evolución del volumen de producción de la industria petroquímica argentina**  
(en millones de toneladas) 2015-2024

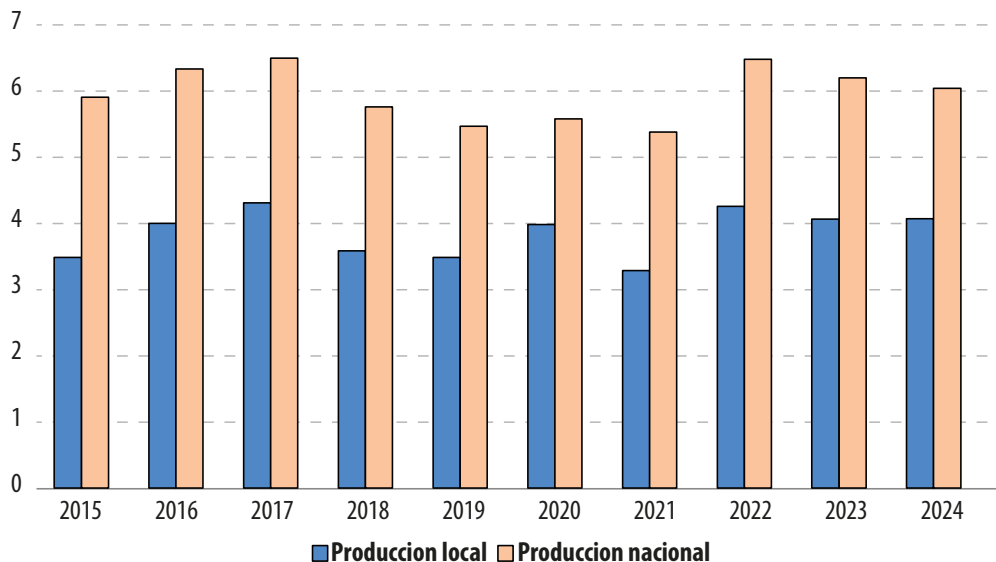


Fuente: elaboración CREEBBA en base a datos del Instituto Petroquímico Argentina (IPA).

Del total producido a nivel nacional, en el polo petroquímico local se produjo, en el año 2024, aproximadamente el 67%. La actividad petroquímica bahiense, por lo tanto, ejerce gran influencia sobre el desempeño del sector, y tiene un importante valor para la economía local. Esto puede analizarse a través de diversas variables, tales como el valor agregado, generación de empleo y divisas, tributación y desarrollo de industrias afines (Gráfico 2).

Casi la totalidad de la producción es consumida internamente, teniendo que ser complementada con importaciones cuando el volumen de producción es insuficiente, principalmente de bienes finales, seguido por los intermedios. Lo que no se consume es exportado, siendo los bienes finales los de mayor volumen. Desde 2015 se observó una tendencia creciente de las importaciones en detrimento de las exportaciones. Esta dinámica persistió hasta 2021, año en el que comenzó a evidenciarse una reversión de la tendencia y una mejora en el saldo de la balanza comercial, aunque este continúa siendo negativo.

**Gráfico 2. Comparativa de la producción local respecto a la nacional**  
(en millones de toneladas) 2015-2024

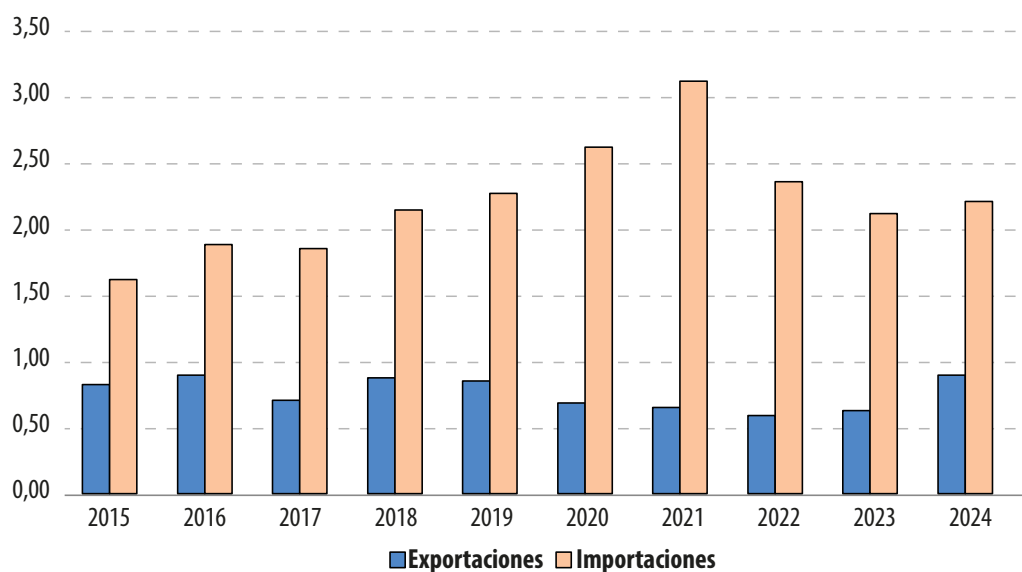


Fuente: elaboración CREEBBA en base a datos del Instituto Petroquímico Argentina (IPA).

Las importaciones de la industria petroquímica se redujeron un 30% respecto del máximo alcanzado en 2021, mientras que las exportaciones aumentaron un 38% durante el mismo período. Un análisis más detallado de la situación del sector externo permite determinar que en el último año se han importado, aproximadamente, 2,3 millones de toneladas de productos petroquímicos y exportado 940,4 mil toneladas. Si se desglosa el mercado externo por tipo de producto, los bienes finales son los de mayor preponderancia, tan-

to en importaciones como exportaciones, acaparando el 86,9% y 65,6% del total. También se destaca el crecimiento relativo de los productos básicos, cuya participación dentro de las exportaciones creció significativamente durante el período analizado. De esto, la industria petroquímica local ha importado cerca del 61% del total y exportado el 43%. Nuevamente se pone de manifiesto el peso que la industria petroquímica tiene en Bahía Blanca, no solo en lo que respecta a volúmenes de producción sino también al comercio internacional.

**Gráfico 3. Evolución de las importaciones y exportaciones petroquímicas**  
(en millones de toneladas) 2015-2024



Fuente: elaboración CREEBBA en base a datos del Instituto Petroquímico Argentina (IPA).

## Caracterización del polo petroquímico bahiense

El complejo petroquímico de Bahía Blanca se compone de cuatro empresas (Compañía Mega, Dow Argentina, Profertil y Unipar Indupa) que producen materias primas y productos petroquímicos básicos, intermedios y finales. Es importante resaltar que los productos básicos funcionan como insumo de los intermedios y estos, junto a los básicos, como insumos de los finales, teniendo así un encadenamiento en el proceso productivo entre las diferentes empresas.

Las características de la Región han propiciado que la industria petroquímica local se vuelva la más importante y moderna del país. En específico, algunos de los diferenciales respecto de otras locaciones radican en la disponibilidad de materias primas producto de la confluencia de los gasoductos San Martín, Neuba I y II, y del poliducto de la Compañía Mega para el transporte

de etano, propano, butano y gasolina natural; el importante suministro de energía eléctrica de la central Luis Piedra Buena; la cercanía al puerto y el acceso a la red ferroviaria; la disponibilidad de recursos humanos calificados provenientes de las Universidad Nacional del Sur, la Universidad Tecnológica Nacional, entre otras, son algunas de las claves para comprender el gran desempeño que el polo ha tenido desde su creación.

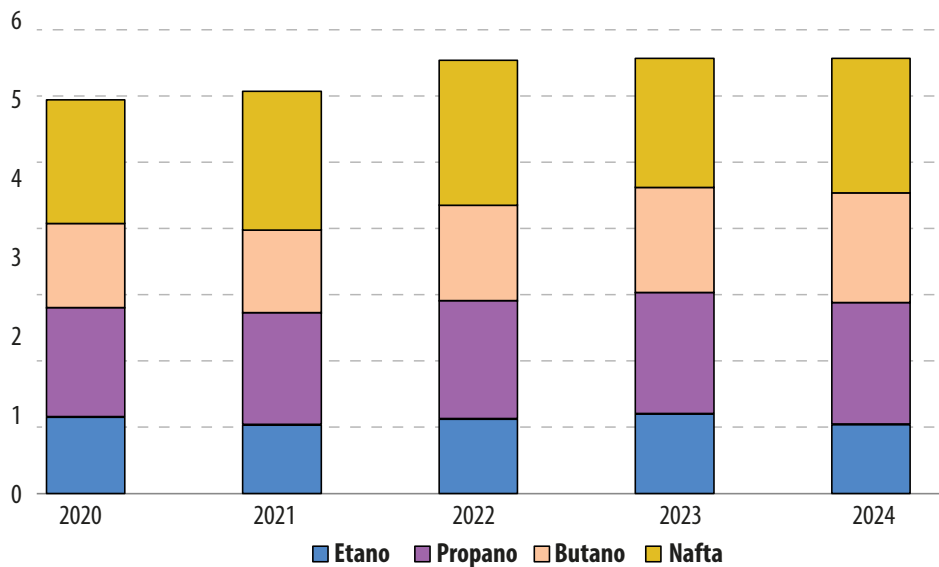
## Producción de materias primas etano, propano, butano y gasolina natural

Las materias primas constituyen el insumo fundamental para comenzar la producción en la industria química y de ellas se encargan localmente la Compañía Mega. A nivel nacional, como puede observarse en el Gráfico 4, el volumen de producción se ha mantenido por encima de los 5 millones de toneladas, siendo el butano la de mayor crecimiento, con un 32,8% desde 2021.

La Compañía Mega concentra cerca del 26,7% de la producción total, con un volumen de producción cercano a los 1,4 millones de toneladas. En el caso del propano y butano, del total producido solo el 4% y el 1%, respectivamente, se destinan al consumo petroquímico, mientras que el resto se emplea en combustibles u otros consumos, y lo restante es exportado. Respecto del etano, es comercializado, casi en su totalidad, en el mercado interno, mientras que para el caso de la gasolina natural ocurre algo similar exceptuando que el remanente es enviado al exterior. Sin embargo, los niveles de exportaciones han disminuido drásticamente en un 95%.

Recientemente, TGS ha anunciado una inversión estimada en u\$s 3 mil millones. El proyecto incluye la ampliación de la planta Tratayén; la construcción de un poliducto hasta Bahía Blanca y una nueva planta de fraccionamiento en la ciudad, lo que permitirá incrementar, sustancialmente, la oferta de estas materias primas disponible para el polo petroquímico local. En esa misma dirección, Mega completó, en la primera fase de su proyecto de ampliación, la construcción de su nuevo tren de fraccionamiento, con una inversión de U\$S 260 millones que aumentará hasta un 50% la producción. A su vez espera una segunda etapa por U\$S 360 millones prevista para 2026-2028.

**Gráfico 4. Volumen producido de materias primas**  
(en millones de toneladas) 2020-2024



Fuente: elaboración CREEBBA en base a datos del Instituto Petroquímico Argentina (IPA).

## Producción de bienes básicos

En primer lugar, se lleva a cabo un análisis de la producción de amoníaco (Tabla 1). El volumen de producción ha fluctuado, desde el año 2021 y 2024, entre las 590 mil y 890 mil toneladas, mientras que las importaciones han disminuido a niveles mínimos. Las exportaciones del amoníaco se deben a los excedentes de producción, dado que casi la totalidad de la producción se destina a la urea. Si bien se produce amoníaco en otras localidades, el complejo petroquímico local concentra el 89,8% de la producción, siendo la capacidad instalada de 790 mil toneladas. A nivel agregado, el amoníaco representa el 34% de la producción de productos básicos y el 14% de la producción petroquímica total.

En cuanto a la elaboración de etileno en Argentina, el volumen de producción se ha mantenido en valores superiores a las 660 mil toneladas (Tabla 1). Con respecto a las importaciones, han ido en aumento, alcanzando su pico en el año 2024. Por su lado, las exportaciones se detuvieron a partir de 2022, siendo 2021 el último año con un volumen de 8 mil toneladas, esto es debido a que la totalidad de la producción se utiliza para elaborar otros productos internamente, siendo de mayor importancia los polietilenos.

El complejo petroquímico bahiense concentra el 95,8% de la producción de etileno, siendo su capacidad instalada de 750 mil toneladas, y se encuentran operando al borde de esta capacidad. El etileno es un insumo intermedio de diversos usos: el 43% es desti-

nado a la producción del polietileno de baja densidad (convencional y lineal); el 39% al polietileno de alta densidad; el 14% al cloruro de vinilo y el restante 4% al estireno. Respecto de su importancia a nivel nacional, el etileno representa el 27% de la producción de productos básicos y el 11% de la producción total de productos petroquímicos.

**Tabla 1. Producción de amoníaco y etileno en toneladas 2024**

Producto básico	Producción	Importación	Exportación	Consumo aparente
Amoníaco	853.645	0	31.970	821.676
o Etileno	667.918	43.300	0	711.218

**Fuente:** elaboración CREEBBA en base a datos del Instituto Petroquímico Argentina (IPA).

## Producción de bienes intermedios

Los productos intermedios son elaborados por una única empresa en el complejo petroquímico local, Unipar Indupa. Esta produce cloruro de vinilo (VCM) y dicloroetileno, utilizando como insumo el etileno y el cloro.

La capacidad instalada de VCM asciende a 231 mil toneladas, operando actualmente al 80% de dicho nivel. A lo largo del período, el volumen elaborado se mantuvo por encima de las 180 mil toneladas, alcanzando su punto máximo, en el año 2022 con 201 mil toneladas. Siendo un insumo intermedio, la totalidad de su producción es destinada a la elaboración del policloruro de vinilo (PVC), el cual también es elaborado por la misma empresa. El VCM constituye el 28% de la producción de bienes intermedios, pero solo el 3% de la producción total de productos petroquímicos.

En cuanto al dicloroetileno la empresa posee una capacidad instalada de 266 mil toneladas. Pero, a diferencia del VCM, se produce, aproximadamente, el 60% de lo que la capacidad instalada permite. El último año donde se registraron importaciones fue 2021, desde entonces, tanto estas como las exportaciones se detuvieron. Su producción representa el 25% de la producción de bienes intermedios y el 2,7% de la producción total de productos petroquímicos.

## Producción de bienes finales

El policloruro de vinilo (PVC) es el producto final elaborado a partir del VCM. Al igual que el VCM y el dicloroetileno, el PVC es producido por la empresa Unipar Indupa, la cual posee una capacidad instalada de producción de 230 mil toneladas, y es la única productora del país. La producción se mantuvo en valores superiores a las 180 mil toneladas desde el año 2021 a 2024, el máximo de producción fue alcanzado en el año 2022 con 203 mil toneladas. Por su parte, las importaciones han disminuido a lo largo de todo el período, alcanzado el mínimo en el año 2024 con 10 mil toneladas, caso contrario con las exportaciones, las cuales han incrementado notablemente, llegando así a su punto máximo para el mismo año, con 93 mil toneladas. El PVC es destinado como insumo para diversos productos: el 44% se destina a caños y accesorios, un 12% a cables y otro 12% a films y láminas. Los porcentajes restantes son destinados a la producción de calzado, perfiles rígidos, botellas, mangueras y otros productos.

La producción de polietilenos se divide en tres tipos: de baja densidad convencional, baja densidad lineal y de alta densidad. La empresa encargada de su producción es Dow Argentina, única productora de polietilenos en el país. A grandes rasgos, la fabricación de polietilenos ha oscilado entre las 550 mil y 680 mil toneladas, logrando su pico de producción en el año 2023. Se ha producido una intensificación de la producción de polietilenos de baja densidad lineal y de alta densidad y los polietilenos representan el 22% de la producción de bienes finales y el 10% de la producción total de productos petroquímicos a nivel nacional.

Por otra parte, la urea es producida en su totalidad a nivel nacional por la empresa Profertil S.A. Actualmente, la empresa cuenta con una capacidad instalada de producción de 1,3 millones de toneladas, y en el año 2024 se ha dado a conocer que la empresa evalúa realizar inversiones con la finalidad de duplicar la actual capacidad instalada, lo que permitiría producir hasta 2,6 millones de toneladas de urea, aproximadamente. A su vez Pampa Energía presentó un proyecto para construir una segunda planta de urea en la zona de Bahía Blanca, con una inversión de u\$s 2,4 mil millones y una capacidad proyectada de 2,1 millones de toneladas anuales. Estas inversiones permitirán reducir, significativamente, el volumen de importaciones necesarias

para abastecer la demanda interna, el cual, si bien ha disminuido desde su pico alcanzado en 2021, continúa teniendo importancia, ya que totalizó 1 millón de toneladas en el año 2024. Respecto del volumen de producción, la empresa ha operado mayormente cerca del límite de su capacidad instalada, siendo de 1,3 millones de toneladas tanto en 2022 como 2024, implicando la utilización del 100% de la capacidad instalada.

**Tabla 2. Producción de PVC y Urea en toneladas 2024**

Producto final	Producción	Importación	Exportación	Consumo aparente
PVC	182.556	9.985	93.187	99.354
Urea	1.332.417	1.081.189	0	2.413.559

**Fuente:** elaboración CREEBBA en base a datos del Instituto Petroquímico Argentina (IPA).

## Producción de la industria química

En lo que respecta a la manufactura de productos químicos, la capacidad instalada de producción a nivel nacional ronda los 1,9 millones de toneladas, situándose en el complejo bahiense el 19% de dicha capacidad, lo que equivale a 357 mil toneladas.

Además de producir VCM, dicloroetileno y PVC, la empresa Unipar también se encarga de la producción de cloro y soda cáustica. Si bien no es la única empresa encargada de la producción a nivel nacional de ambos productos, su relevancia es significativa.

El volumen de cloro producido a nivel nacional, en el año 2024, fue de 279 mil toneladas, implicando un nuevo máximo histórico. Aproximadamente el 44% ha sido abastecido por la empresa Unipar, que cuenta con una capacidad instalada de 163 mil toneladas. La totalidad de su producción se destina a la elaboración del VCM y dicloroetileno.

Finalmente, la elaboración de soda cáustica en el último año (2024) fue de 318 mil toneladas, siendo este el pico del período. La industria petroquímica local ha aportado cerca del 45% de la producción, dado que cuenta con la mayor capacidad instalada para su producción a nivel nacional, siendo de 194 mil toneladas.

## El consumo aparente a nivel local

El consumo aparente del polo petroquímico local ronda los 5 millones de toneladas, siendo los más importantes los productos petroquímicos finales.

La industria petroquímica bahiense elabora 9 productos petroquímicos, cuya valuación es de, aproximadamente, u\$s 2,6 mil millones en el último año, lo cual demuestra un claro descenso con respecto a su pico en 2022 de u\$s 4,6 mil millones.

Como resulta esperable, los mayores valores de producción corresponden a la elaboración de productos petroquímicos finales, dado que son los de mayor valor agregado y cuyo destino son otras industrias.

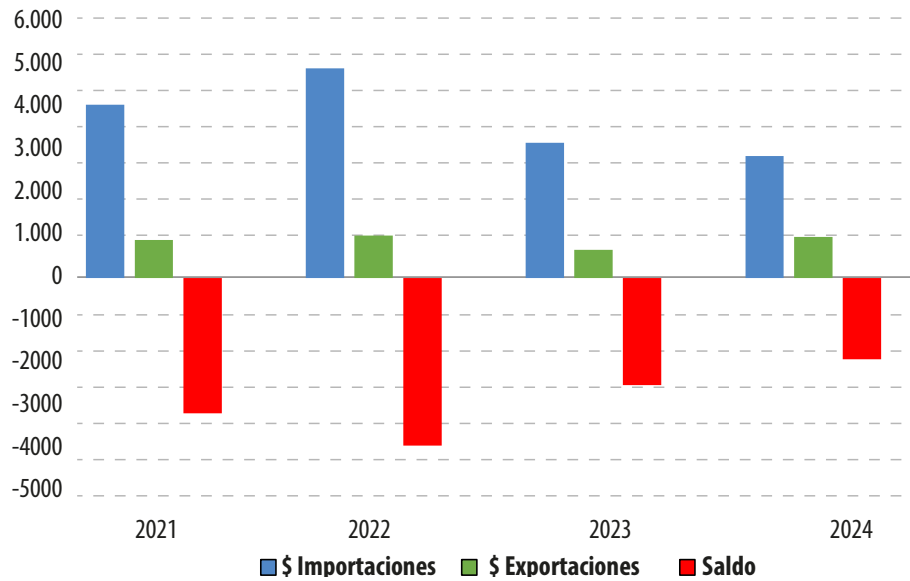
## Exportaciones y participación del polo petroquímico bahiense

Finalmente, se ha llevado a cabo la estimación de lo producido por la industria petroquímica nacional y local, a fin de comprender la importancia de la misma y el aporte de divisas que genera la industria local a la economía nacional mediante sus ventas al exterior. Las mismas tienen como principal destino el Mercosur, acaparando Brasil la mayor parte de lo comercializado con el 86,3% del total.

El complejo petroquímico local realiza el 44% de las exportaciones nacionales. Es importante saber que los bienes finales son los que aportan casi la totalidad de divisas, generando u\$s 394 millones en el último año. A nivel nacional, en el año 2024 la industria petroquímica ha exportado por un valor de u\$s 910 millones, de los cuales u\$s 404 millones fueron generados por el polo petroquímico local. Como puede observarse en el Gráfico 6, si bien las divisas generadas por exportaciones de la industria petroquímica no han crecido en los últimos años, el saldo comercial ha mostrado una clara mejoría, impulsado por la disminución de las importaciones, lo cual se ve explicado por el aumento de la capacidad de la industria nacional de suplir la demanda interna de insumos y una disminución de la misma.

Pese a la mejora del saldo comercial, la industria petroquímica sigue importando en abundancia, generando un déficit estructural, siendo las principales importaciones los productos finales e intermedios.

**Gráfico 5. Saldo comercial de la industria petroquímica**  
(en millones de dólares) 2021-2024



Fuente: elaboración CREEBBA en base a datos del Instituto Petroquímico Argentina (IPA).

## Reflexiones finales

Teniendo en cuenta todas las variedades, la industria petroquímica local participa o elabora el 15% del total. Sin embargo, en términos de producción y exportaciones, en Bahía Blanca se elabora, aproximadamente, el 67% de la producción nacional y el 43% de las exportaciones, evidenciando que la especialización en productos como polietilenos, urea y amoníaco compensa ampliamente la menor diversidad de variedades. Esta concentración se refleja también en la capacidad instalada: de los 7,7 millones de toneladas registrados a nivel nacional en 2024, el 56,3% se localiza en el polo bahiense.

El complejo está integrado por cuatro empresas que operan con altos niveles de utilización de su capacidad instalada. Tal es el caso del etileno, donde Bahía Blanca concentra el 95,8% de la producción nacional y opera prácticamente en el límite de su capacidad, o del amoníaco, donde la participación local asciende al 89,8%. En cuanto a los bienes finales, es el único productor nacional de polietilenos y PVC, lo que lo convierte en un proveedor estratégico e insustituible para múltiples cadenas industriales.

En materia de comercio exterior, el período 2021-2024 exhibe una mejora progresiva del saldo comercial, impulsada por una caída del 30% en las importaciones y un crecimiento del 38% en las exportaciones respecto de los valores de 2021.

De cara al futuro, se destacan cuatro inversiones de gran magnitud que podrían transformar el perfil productivo del sector. En primer lugar, Profertil evalúa duplicar su capacidad instalada de urea, pasando de 1,3 a 2,6 millones de toneladas, lo que permitiría reducir, significativamente, las importaciones actuales. En segundo lugar, Pampa Energía presentó un proyecto para construir una segunda planta de urea en Bahía Blanca, con una inversión de USD 2.400 millones y una capacidad proyectada de 2,1 millones de toneladas anuales, consolidando a la ciudad como el principal polo productor de fertilizantes del país.

A su vez, TGS anunció un proyecto de U\$S 3.000 millones que contempla nuevas instalaciones de procesamiento en Tratayén; un poliducto hasta Bahía Blanca y una nueva planta de fraccionamiento y almacenamiento en la ciudad, constituyendo una de las mayores inversiones energéticas recientes del país.

En la misma línea, Mega completó la primera fase de ampliación de su planta local mediante la incorporación de un nuevo tren de fraccionamiento, con una inversión de U\$S 260 millones que permitirá incrementar hasta un 50% su capacidad de producción, mientras que ya se proyecta una segunda etapa de expansión para el período 2026-2028. En conjunto, estas inversiones reflejan un proceso de expansión e integración del polo petroquímico bahiense, estrechamente vinculado al desarrollo de Vaca Muerta y al crecimiento esperado de las exportaciones energéticas y petroquímicas.

Como fue mencionado al comienzo de este estudio, la importancia del complejo petroquímico trasciende lo local. Su evolución puede contribuir al desarrollo de otras industrias, dado el alto grado de encadenamientos hacia adelante que genera, por ejemplo, con la industria textil, plástica, las destinadas a salud e higiene y la de transporte, entre otras.

# ¿PUEDE UNA ECONOMÍA CRECER MIENTRAS EL DESEMPLEO AUMENTA? VERIFICACIÓN DE LA LEY DE OKUN.

En una economía es normal observar que la producción y la actividad económica atraviesen períodos de crecimiento y caída. Una de las relaciones más conocidas para explicar este comportamiento es la ley de Okun, que plantea una relación inversa entre el crecimiento de la economía y la tasa de desempleo. La lógica detrás de esto es relativamente simple: si aumenta la producción, las empresas necesitan más trabajadores para responder a esa mayor actividad económica. A pesar de que esta relación parece bastante clara, pueden observarse situaciones donde la realidad no sigue exactamente lo que predice la teoría. Hay momentos en los que una economía puede mostrar señales de crecimiento sin que eso se traduzca en una mejora del mercado laboral. En los últimos años, Argentina parece haber mostrado indicios de este comportamiento, donde la evolución de la actividad económica y la del empleo parecen desarticuladas. A partir de esta situación surge una pregunta interesante: ¿cómo puede crecer una economía mientras el desempleo aumenta?

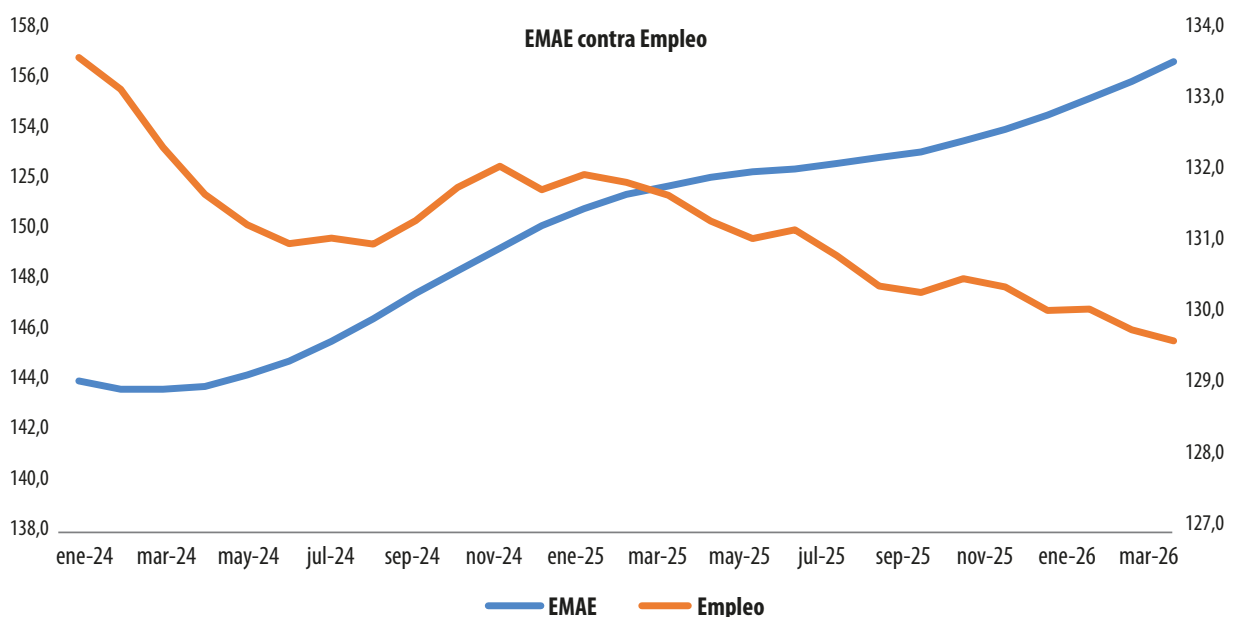
## Metodología

Para analizar la evolución del producto a nivel país se utiliza la serie tendencia-ciclo del EMAE publicada por el INDEC y para los datos del empleo se usan datos del Ministerio de Trabajo (EIL). Por último, de las mismas fuentes se extraen otros datos como variaciones y empleo en sectores.

## Introducción

Entre las múltiples anomalías que ha presentado la economía argentina, en el último tiempo se puede apreciar la violación de la ley de Okun, esto sucede cuando una economía logra despegar y crecer mientras la tasa de empleo no acompaña este impulso. Del análisis de los datos disponibles podemos extraer algunas conclusiones interesantes.

**Gráfico 1. Estimador mensual de actividad económica (Serie tendencia-ciclo) con base en 2004 e índice de empleo con base en 2001.**



**Fuente:** para la actividad se recurrió al EMAE (INDEC) y para el empleo (serie nacional general) al EIL (Ministerio de Trabajo).

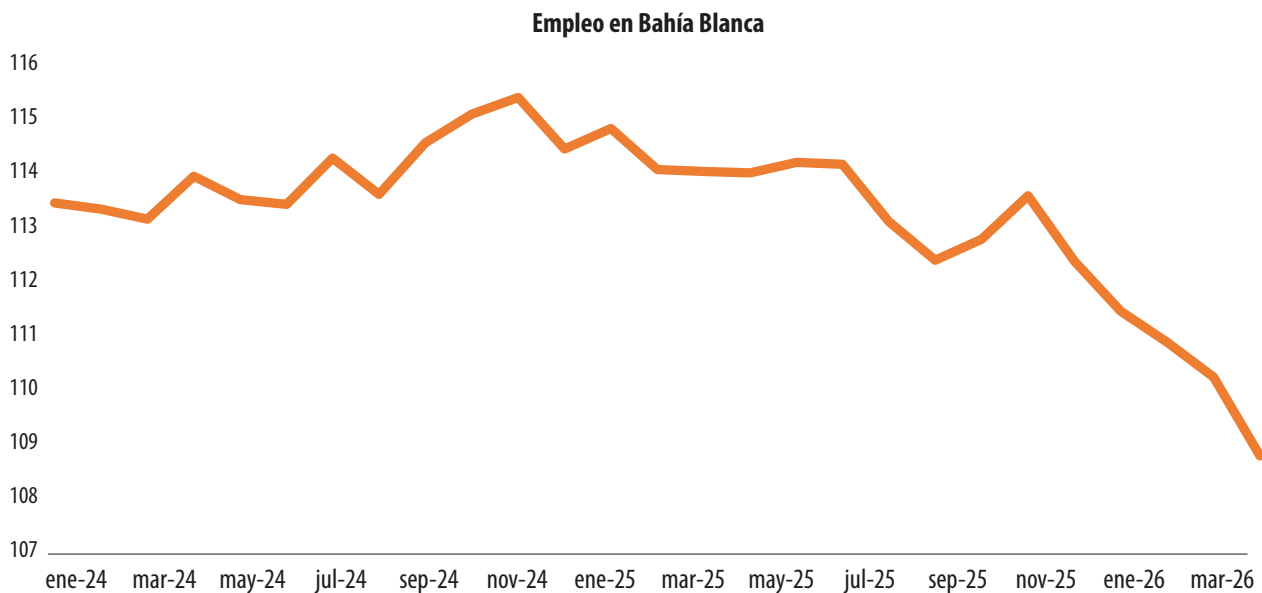
Durante el período enero de 2024–marzo de 2026, se observa una tendencia creciente en el EMAE, que pasa de valores cercanos a 144 puntos a, aproximadamente, 156 puntos hacia el final del período analizado, lo que comprende una subida del 8,3%, mostrando una recuperación sostenida de la actividad económica.

Por otro lado, la serie de empleo presenta un comportamiento diferente. Luego de una caída inicial, de 133 a 130 (1,9%) muestra una leve recuperación hacia finales de 2024, volviendo a los 131 puntos, para luego retomar la tendencia descendente en 2025 hasta ubicarse por debajo de los 130 puntos al final del período, lo que significó una retracción de 1,4%.

Al comparar ambas trayectorias puede observarse un desacople entre las variables: mientras la actividad económica mantiene una tendencia positiva sin interrupciones, el empleo no acompaña ese crecimiento e incluso presenta disminuciones durante casi todo el período. Este comportamiento parece apartarse de la relación tradicional planteada por la ley de Okun, según la cual un incremento de la actividad económica debería asociarse con una mejora en las condiciones del mercado laboral.

Este comportamiento anómalo de los agregados económicos también podemos evidenciarlo en Bahía Blanca.

**Gráfico 2. Nivel de empleo con base en 2001.**



**Fuente:** elaboración propia con un promedio de las series de empleo de la EIL (Ministerio de Trabajo) de más de 5 y 10 empleados.

El Gráfico 2 presenta la evolución del nivel de empleo en Bahía Blanca durante el período analizado. A nivel general, se observa un valor estable y levemente creciente durante casi todo el 2024, alcanzando un máximo hacia noviembre de ese año, llegando a casi 115 puntos. Si bien el indicador logra sostenerse en una relativa meseta durante el primer semestre de 2025, es a partir de junio de dicho año cuando la dinámica se torna contractiva e inicia un proceso de deterioro pronunciado y casi ininterrumpido hasta marzo de 2026, alcanzando los 110 puntos lo que significa una caída del 4%. Esto acompaña la tendencia nacional de retracción del empleo formal.

Al comparar esta variable con el crecimiento del EMAE visto en la Gráfico 1, queda en evidencia un claro desacople estructural entre el crecimiento económico y el mercado laboral en general, tanto a nivel nacional como regional. A pesar de que la actividad económica a nivel nacional experimenta una expansión, este dinamismo no logra traducirse en una mejora del nivel de empleo. Todo lo contrario, mientras la producción asciende, el mercado de trabajo de Bahía Blanca parece contraerse.

Este fenómeno sugiere que la relación tradicional establecida por la Ley de Okun no se manifiesta de forma lineal en la economía local en este período. Este aparente quiebre refuerza la hipótesis de que el crecimiento del EMAE está siendo traccionado por sectores intensivos en capital o de baja absorción de mano de obra, provocando un crecimiento "sin empleo".

## Posibles explicaciones

Los resultados observados muestran un comportamiento que parece apartarse de lo esperado por la ley de Okun, tanto a nivel país como a nivel región. Sin embargo, esto no implica necesariamente que dicha relación haya dejado de existir, sino que pueden existir distintos factores que expliquen por qué el crecimiento de la actividad económica no se traduce inmediatamente en una mejora del empleo. A continuación, se presentan algunas posibles explicaciones:

### Rebote económico con rezagos en el empleo

Una primera explicación es que el mercado laboral responda con cierto retraso a los cambios en la actividad económica. Frente a períodos de crisis o recesión, las empresas suelen reducir personal o limitar nuevas contrataciones. Posteriormente, cuando la economía comienza a recuperarse, el aumento de la producción no necesariamente genera una incorporación inmediata de trabajadores. En muchos casos las empresas primero utilizan capacidad instalada ociosa, aumentan las horas trabajadas o esperan una mayor estabilidad antes de ampliar su plantilla laboral. Bajo esta perspectiva, el crecimiento económico podría observarse antes que la recuperación del empleo.

### Reasignación sectorial

Otra posible explicación se relaciona con cambios en la composición de la actividad económica. No todos los sectores poseen la misma capacidad para generar empleo. Mientras algunos requieren una gran cantidad de mano de obra, otros pueden aumentar su producción utilizando, relativamente, menos trabajadores.

En este sentido, una economía podría crecer impulsada principalmente por determinados sectores sin que ello implique una expansión equivalente del empleo agregado. El resultado sería una pérdida de sincronía entre crecimiento económico y mercado laboral.

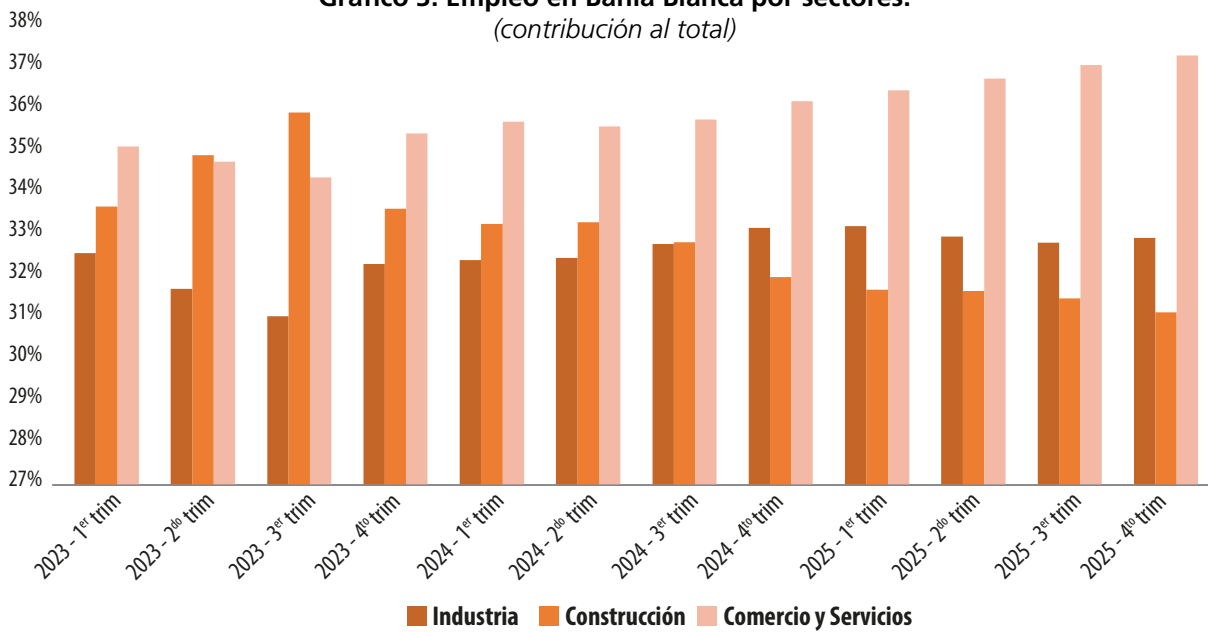
Esta hipótesis podemos apoyarla en la Gráfico 3 que muestra la evolución del empleo sectorial en Bahía Blanca durante el período comprendido entre el primer trimestre de 2023 y el cuarto trimestre de 2025. En este lapso, se observa un claro proceso de reconfiguración en la participación ocupacional. El sector de Comercio y Servicios consolida su rol como el principal dinamizador y absorbente de mano de obra en la ciudad, exhibiendo una tendencia marcadamente ascendente que se intensifica a partir de la segunda mitad de 2024, pasando de representar cerca del 34% a superar el 36,5% de la estructura de empleo hacia finales de 2025. En contraposición, el sector de la Construcción, caracterizado históricamente por su capacidad de absorción de mano de obra, muestra una trayectoria contractiva pronunciada. Tras alcanzar un máximo cercano al 35,3% en el tercer trimestre de 2023, la construcción inicia un descenso sostenido a lo largo de los dos años siguientes, ubicándose en su nivel mínimo hacia el cierre de 2025 (por debajo del 31%). Por su parte, la Industria experimenta una dinámica de mayor estabilidad con fluctuaciones acotadas. Esta evidencia sugiere que la generación de empleo en Bahía Blanca podría estar en medio de un proceso de transformación hacia sectores menos intensivos en mano de obra, lo que podría explicar el desacople entre actividad y empleo.

### Destrucción creativa

Una tercera explicación y, quizá la más interesante, puede encontrarse en procesos de destrucción creativa. Joseph Schumpeter define la destrucción creativa como un proceso esencial y constante de mutación industrial que revoluciona incesantemente la estructura económica desde adentro. En su célebre libro "*Capitalismo, socialismo y democracia*" (1942), Schumpeter explica que este fenómeno describe cómo el sistema capitalista se destruye y se renueva a sí mismo de forma continua.

Este concepto plantea que el crecimiento económico y el cambio tecnológico generan un proceso simultáneo de creación y desaparición de actividades productivas. Nuevas formas de producción, tecnologías o modelos de negocio pueden desplazar sectores tradicionales que demandaban una mayor cantidad de trabajo. Aunque estos cambios pueden aumentar la productividad y generar crecimiento económico en el largo plazo, durante el proceso de transición pueden producir efectos temporales sobre el empleo, ya que los trabajadores desplazados no necesariamente se incorporan de manera inmediata a las nuevas actividades.

**Gráfico 3. Empleo en Bahía Blanca por sectores.**  
(contribución al total)



**Fuente:** elaboración propia con un promedio de las series de empleo de la EIL (Ministerio de Trabajo) de más de 5 y 10 empleados.

Una posible evidencia a favor de la hipótesis de destrucción creativa puede encontrarse en la composición del crecimiento económico. A partir de los datos del INDEC sobre la contribución sectorial al EMAE, se observa que una parte importante de la expansión registrada entre 2024 y 2026 fue explicada por sectores cuyas actividades son menos intensivas en trabajo en comparación a aquellos que presentaron retrocesos. Estos corresponden a actividades vinculadas al Transporte y comunicaciones, intermediación financiera, servicios empresariales y enseñanza, actividades con una estructura productiva distinta a los sectores tradicionalmente intensivos en trabajo.

Esto podría sugerir que el crecimiento reciente no estuvo impulsado de manera homogénea por toda la economía, sino principalmente por sectores con diferentes capacidades de absorción de empleo. En este contexto, una expansión liderada por actividades más intensivas en capital, tecnología o productividad podría contribuir a explicar por qué el aumento de la actividad económica no se tradujo en una mejora equivalente del mercado laboral.

## Reflexiones finales

Es posible que el desacople observado responda a una combinación de factores que actúan simultáneamente. Por un lado, pueden existir rezagos temporales entre la recuperación de la actividad y la respuesta del empleo; por otro, cambios en la composición sectorial pueden generar que ciertos sectores impulsen el creci-

miento económico sin una expansión proporcional del trabajo. A su vez, procesos de destrucción creativa y transformación productiva pueden estar modificando la estructura económica, desplazando actividades intensivas en trabajo hacia otras con mayores niveles de productividad o uso de capital.

Una cuestión relevante es determinar si este comportamiento corresponde a un fenómeno transitorio o si representa una característica más persistente de la economía. Si el desacople fuera únicamente producto de rezagos, podría esperarse que el mercado laboral eventualmente converja con la recuperación económica. En cambio, si el fenómeno se vuelve crónico, esto podría indicar cambios estructurales más profundos, donde el crecimiento económico deja de generar empleo con la intensidad observada históricamente.

Que este comportamiento se vuelva crónico implicaría que la economía podría continuar expandiéndose, mientras una parte de la población enfrenta mayores dificultades para incorporarse al mercado laboral. En ese escenario, el crecimiento por sí mismo dejaría de ser una condición suficiente para mejorar las condiciones de empleo y reducir los niveles de pobreza e indigencia, generando desafíos adicionales para las políticas públicas orientadas al desarrollo y la inclusión económica.

### Bibliografía

- 1942 J, Schumpeter: *Capitalismo, socialismo y democracia*



# ANÁLISIS DE COYUNTURA

INFLACIÓN, CANASTAS VARIAS Y SALARIOS  
COMERCIO, INDUSTRIA Y SERVICIOS DE BAHÍA BLANCA  
REGIÓN  
SECTOR INMOBILIARIO

---

# ANÁLISIS DE COYUNTURA

## Inflación, Canastas varias y Salarios

Como puede advertirse en el Gráfico 1, en el trimestre febrero-abril, se registraron comportamientos disímiles en los diversos indicadores de precios relevados por el CREEBBA. En promedio, la variación de los mismos arrojó un crecimiento de 2,5% mensual durante el trimestre, retrocediendo 0,5 p.p. respecto a lo sucedido el trimestre anterior. En específico, el mes de marzo fue el punto más álgido de este proceso para el IPC, dando lugar a las variaciones más significativas en varios de los indicadores relevados. Por su parte, la inflación núcleo también mostró una dinámica oscilante alcanzando una variación promedio de 2,8% a lo largo de los tres meses bajo análisis, con su punto máximo en abril de 2026, cuando alcanzó el 3,1%.

En paralelo, los salarios volvieron a repetir la dinámica del trimestre previo y perdieron terreno en términos reales, en tanto que crecieron por debajo del aumento nominal que evidenciaron los precios de la economía. En efecto, el poder adquisitivo del salario acumula un retroceso de 1,7% en lo que va del año.

Por último, en cuanto a los indicadores específicos que recolectan información sobre temáticas puntuales se observaron las siguientes dinámicas:

- El Índice Asado presentó una dinámica más moderada en el trimestre, con variaciones que alternaron entre registros negativos y un pico pronunciado en marzo, evidenciando la volatilidad característica del precio de la carne vacuna.

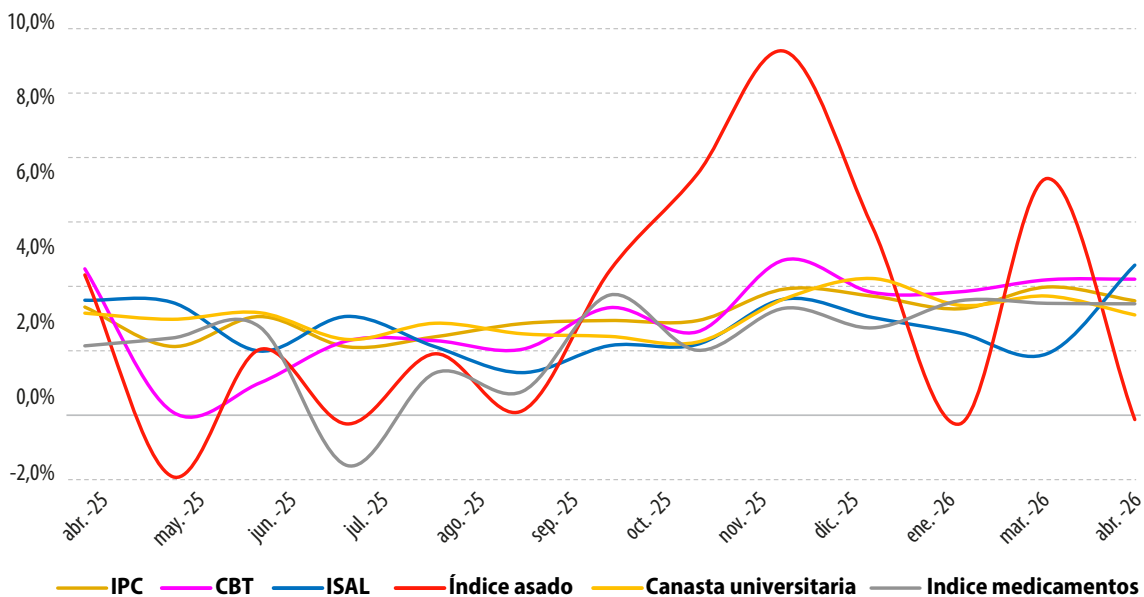
- La Canasta Básica Total (línea de pobreza), tuvo un alza de 3,0% promedio mensual, lo cual haya probablemente impactado negativamente en la tasa de pobreza a nivel local dado un menor ritmo de crecimiento de los salarios para igual período. En abril, el costo de la misma para una familia tipo 2 se ubicó en \$1.684.011, mostró una variación mensual de 3,1% y 28,6% interanual.

## Comercio, Industria y Servicios de Bahía Blanca

Durante marzo y abril, el saldo de respuesta del indicador de situación general fue calificado como **normal** (bajo los parámetros de medición del CREEBBA) pasando su saldo de -20 a 4.

En cuanto a la comparación respecto del mismo bimestre del año previo, los encuestados reportaron una situación peor.

**Gráfico 1. Variación mensual de los principales indicadores de precios (abril 2025-abril 2026)**



Fuente: elaboración propia en base a relevamientos propios.

Respecto al indicador de nivel de ventas, presentó una mejora respecto a enero y febrero tanto para los sectores de Industria y Servicios, siendo Comercio la excepción mostrando un resultado **negativo**.

Respecto a las expectativas, a nivel sectorial, se mantuvieron positivas, siendo Industria y Servicios los sectores con mejores perspectivas a futuro. Por otro lado, a nivel general, tanto Comercio como Industria muestran expectativas positivas, mientras que para Servicios las mismas fueron negativas.

La inflación proyectada para los próximos 12 meses, según los encuestados, es del 30, manteniéndose sin variaciones en relación al bimestre anterior. (Gráfico 2)

## Región

A lo largo de los meses de marzo y abril, la situación general de la Región (considerando Punta Alta, Coronel Dorrego, Coronel Pringles, Puan y Pigüé), evidenció un saldo de respuesta considerado como regular según parámetros CREEBBA, pasando el mismo de -17 a -22.

Los sectores de Comercio y Servicios calificaron su situación general como **normal** respecto al período anterior, mientras que la Industria la calificó como **regular**. Los 3 sectores reportaron valores negativos respecto al bimestre anterior y al mismo bimestre en el año 2025.

Por su parte, el nivel de ventas presentó un empeoramiento en comparación al bimestre anterior en los sectores de Comercio, Industria y Servicios.

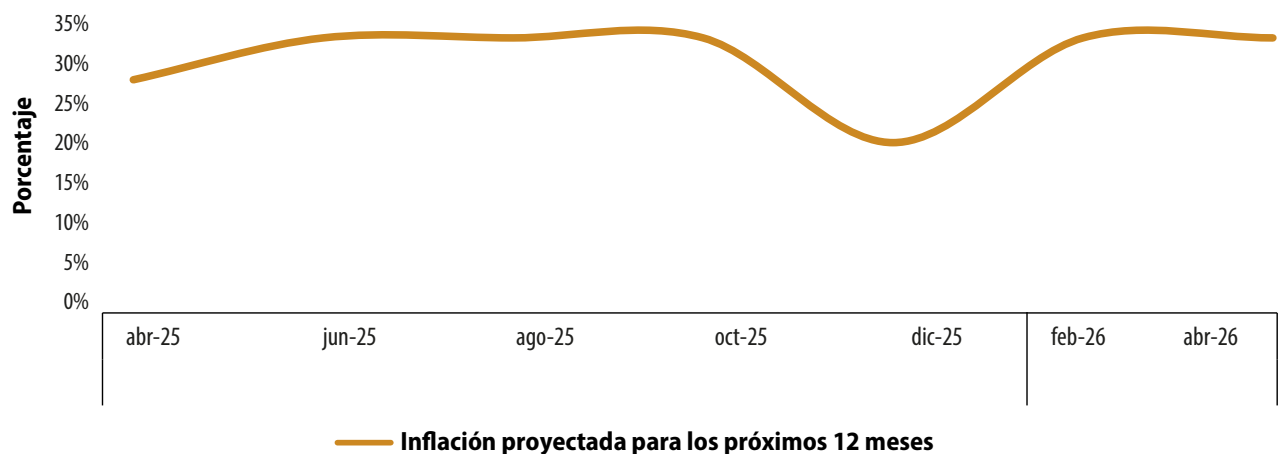
Cabe mencionar que también las expectativas se han tornado negativas, tanto a nivel general como a nivel sectorial. Puntualmente, los consultados refirieron dificultades a la hora de acceder al financiamiento, debido a los exigentes requisitos del sector financiero y las altas tasas de interés.

## Sector Inmobiliario

El sector Inmobiliario en la localidad de Bahía Blanca exhibió una tendencia **normal**, tanto en compraventa como en alquileres durante el bimestre marzo-abril, según parámetros CREEBBA.

Al analizar por rubro, y en comparación con el bimestre previo, todas las categorías mostraron una tendencia **normal** con excepción de Cocheras, que tuvo un resultado calificado como regular. En el análisis por rubro se observa que, en comparación con el bimestre marzo-abril del año anterior, en el segmento de compraventa las categorías Chalets y Casas, Pisos y Departamentos, Lotes, Locales, Cocheras y Depósitos mostraron una tendencia **normal**.

Gráfico 2. Evolución de las expectativas de inflación para los próximos 12 meses en Bahía Blanca

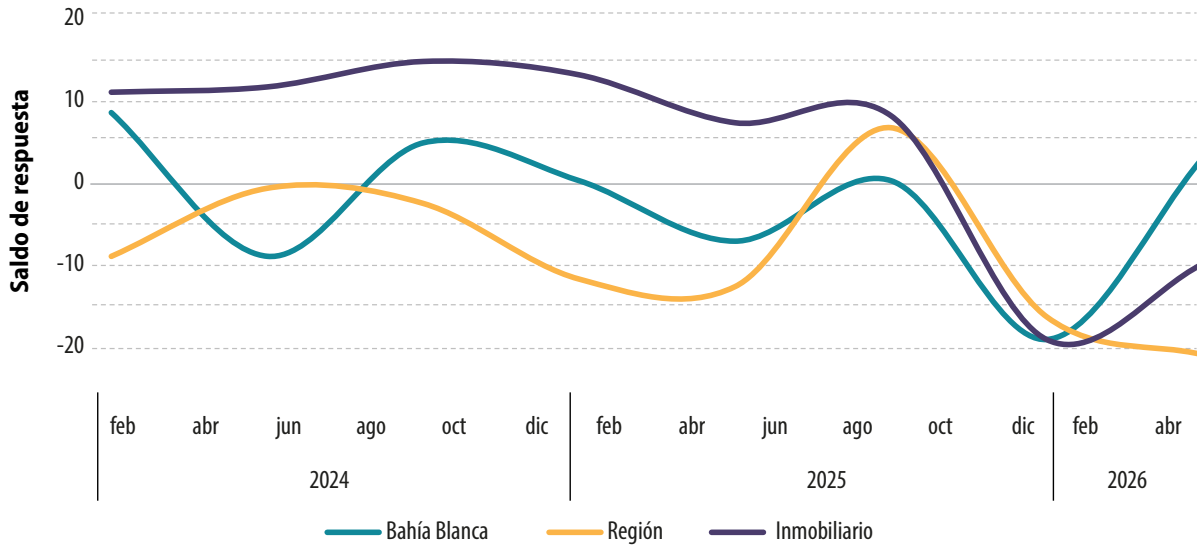


Fuente: Informe Económico Regional.

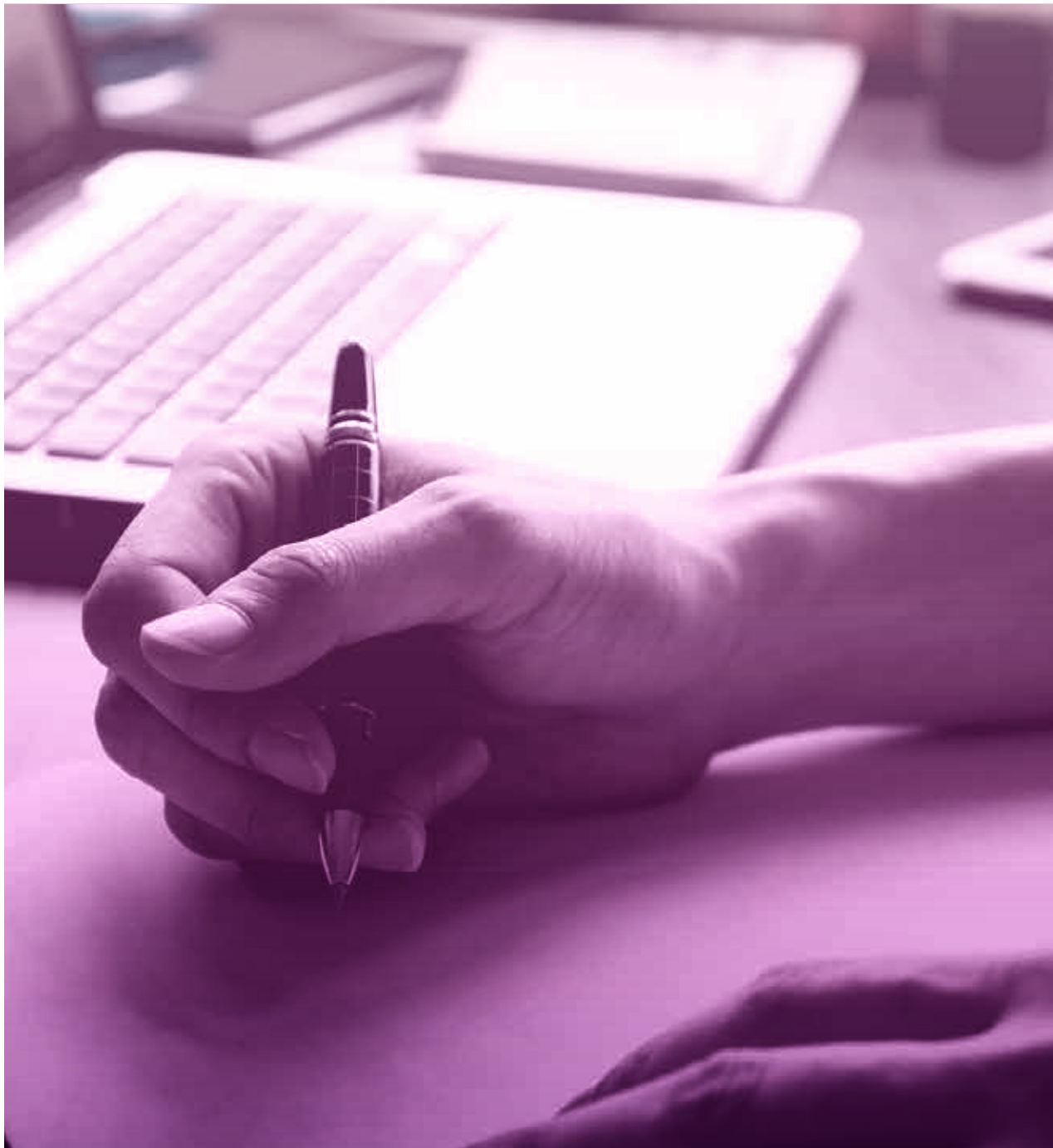
Por otra parte, según las inmobiliarias consultadas, la inflación proyectada para los próximos 12 meses se situó en 30%, es decir, sin variaciones respecto del bimestre anterior.

Por último, de acuerdo con el Índice para Contratos de Locación (ICL) publicado por el BCRA, el precio en pesos de los alquileres entre abril de 2024 y abril de 2025 presentó una variación del 33,3%.

**Gráfico 3. Resumen de la situación general del Comercio, Industria y Servicios de la Región**



Fuente: Informe Económico Regional.



# APORTES COMPLEMENTARIOS

**EL ESCUDO DIGITAL: IMPACTO DEL TELETRABAJO EN LA  
DESIGUALDAD SALARIAL TERRITORIAL POST-PANDEMIA  
EN LA ARGENTINA**

Por Francisco Temossi

# EL ESCUDO DIGITAL: IMPACTO DEL TELETRABAJO EN LA DESIGUALDAD SALARIAL TERRITORIAL POST-PANDEMIA EN LA ARGENTINA



**Por Francisco Temossi**

- Consultor en el Banco Interamericano de Desarrollo (BID).

- Magíster en Economía (UNLP).

## Introducción

La expansión de las tecnologías digitales y el avance del trabajo remoto han reconfigurado la organización laboral a nivel global. Sin embargo, la evidencia demuestra que estas transformaciones no impactan en todas las regiones por igual. La viabilidad de adoptar nuevas modalidades de trabajo depende fuertemente de la estructura productiva local, el nivel de desarrollo económico y la composición ocupacional y educativa de cada región.

La irrupción de la pandemia de COVID-19 actuó como un shock sin precedentes que aceleró abruptamente la adopción del teletrabajo, operando como un catalizador de heterogeneidades espaciales latentes. En Argentina, esta dinámica global se superpuso con brechas territoriales e infraestructurales preexistentes de larga data. Históricamente, la Ciudad Autónoma de Buenos Aires (CABA) ha concentrado una elevada proporción de servicios profesionales, actividades intensivas en conocimiento y una infraestructura digital superior al resto del país, lo que le otorgó una capacidad estructural de adaptación significativamente mayor frente a la crisis sanitaria.

En este escenario, el presente artículo analiza empíricamente en qué medida la estructura ocupacional apta para el teletrabajo influyó en la trayectoria de los ingresos laborales relativos de CABA abarcando el período 2010-2024. A través del análisis de microdatos de la Encuesta Permanente de Hogares (EPH), se busca evaluar si la ciudad presentó una dinámica salarial diferenciada tras el shock de 2020, operando como un mecanismo de protección de ingresos frente al deterioro generalizado, y aislar qué rol jugaron en esta divergencia las economías de aglomeración urbana.

## Marco Conceptual: la paradoja del teletrabajo en economías periféricas

Para comprender cómo el teletrabajo interactúa con las desigualdades territoriales preexistentes, debemos remitirnos a la teoría de la economía urbana. Históricamente, las grandes ciudades actúan como motores de innovación al facilitar el flujo de ideas, generando una prima salarial urbana que compensa los mayores costos de vida.

La adopción masiva del trabajo remoto planteó un desafío directo a este modelo. En economías desarrolladas como Estados Unidos, la evidencia reciente sugiere que el teletrabajo ha reducido sustancialmente la prima salarial urbana, provocando una convergencia de los salarios entre las grandes capitales y las ciudades intermedias al disminuir la necesidad de interacción física.

No obstante, la dinámica en economías emergentes como la argentina presenta particularidades que invierten estas predicciones. Para los profesionales locales, especialmente en sectores de alto valor agregado, el teletrabajo no funciona necesariamente como un mecanismo de dispersión doméstica, sino como una herramienta de inserción global. Los trabajadores aprovechan la infraestructura digital para acceder a mercados laborales externos, obteniendo remuneraciones que suelen representar un salto significativo en el ingreso real frente al contexto macroeconómico local. Dado que el ecosistema de talento y las redes profesionales necesarias para sostener estos empleos se concentran desproporcionadamente en Buenos Aires, el teletrabajo termina fortaleciendo la posición del centro urbano principal, actuando como un factor de desacople frente al deterioro de los ingresos en el resto del país.

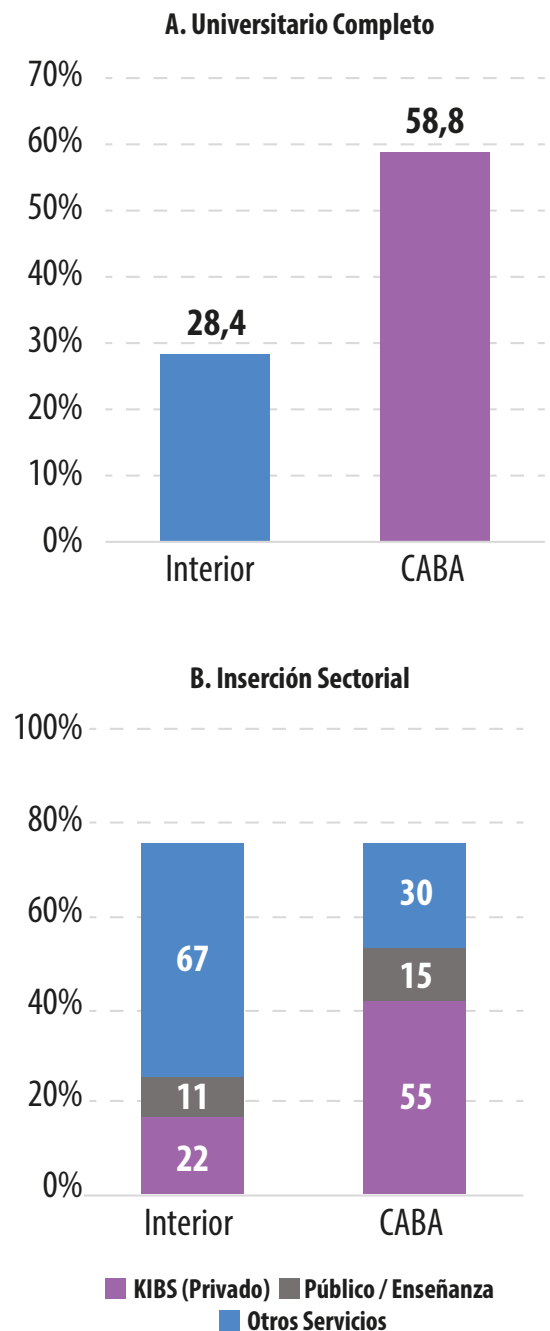
## Radiografía de la desigualdad: quiénes teletrabajan en Argentina

La mera viabilidad técnica o la clasificación binaria de las ocupaciones (remota o presencial) oculta profundas asimetrías estructurales en la calidad y el tipo de inserción laboral entre las regiones. Al desglosar el perfil de los trabajadores remotos durante el período post-pandemia (2021-2024), emergen dos asimetrías fundamentales que distinguen a CABA del interior del país: la dotación de capital humano y la sofisticación de la estructura productiva.

En primer lugar, se observa una marcada divergencia educativa. En la capital, el teletrabajo es intensivo en habilidades superiores: el 58,8% de los ocupados en esta modalidad posee título universitario completo. En contraste, en los aglomerados del interior, esta proporción desciende fuertemente al 28,4%.

En segundo lugar, la estructura sectorial revela una dinámica dual. En CABA, la inserción laboral remota está hiperconcentrada en servicios transables: un 55% de estos trabajadores se desempeña en Servicios Profesionales Basados en el Conocimiento (KIBS, por sus siglas en inglés, que incluyen software, finanzas y servicios profesionales). Por el contrario, el ecosistema del interior presenta una inserción de menor sofisticación, donde apenas el 22% logra insertarse en el sector KIBS, mientras que el grueso de la fuerza laboral remota (67%) se refugia en actividades de servicios tradicionales o administrativos.

**Gráfico 1. Asimetrías en el capital humano y la inserción sectorial del teletrabajo**



**Fuente:** Elaboración propia en base a EPH.

**Nota:** KIBS agrupa actividades financieras, profesionales, científicas, técnicas y de información y comunicación.

## Evidencia Empírica: la construcción del contrafactual

Para aislar el efecto causal de estas diferencias, el estudio implementó un Método de Control Sintético (SCM) y un estimador de Diferencias en Diferencias Sintéticas (SDID). Estas técnicas permiten comparar la trayectoria de CABA con una "ciudad sintética" construida a partir de una combinación óptima de otros aglomerados urbanos, garantizando que ambas unidades compartan tendencias idénticas antes de la pandemia.

Para replicar la estructura salarial pre-pandemia de los empleos teletrabajables de la capital, el algoritmo estadístico seleccionó una combinación de regiones patagónicas y grandes urbes de la región centro (como Santa Rosa, Neuquén, Ushuaia, Comodoro Rivadavia y Córdoba).

Los resultados revelan que, tras el inicio del ASPO en 2020, el ingreso real de CABA para trabajos teletrabajables se "despegó" positivamente de su contrafactual sintético. Esta brecha salarial persistió a lo largo de los años posteriores, estabilizándose en un diferencial promedio estimado de 0.115 log-puntos durante la post-pandemia.

Para validar que este premio no fuera producto de un shock macroeconómico que benefició a toda la ciudad de Buenos Aires por igual, se realizó una prueba de "placebo" evaluando a los trabajadores en ocupaciones presenciales (no teletrabajables). En este caso, la trayectoria de los ingresos presenciales en CABA mostró una evolución altamente variable y sin la misma consistencia ascendente. Esto demuestra que la divergencia observada es un fenómeno específico del canal digital.

Más interesante aún es el análisis del margen intensivo (las horas trabajadas). La resiliencia del ingreso real de los teletrabajadores porteños no se explicó por una mayor cantidad de tiempo dedicado al trabajo; de hecho, la trayectoria de las horas trabajadas en CABA experimentó una caída relativa frente a su contrafactual. Por lo tanto, el mecanismo operó a través de un salto estructural en la remuneración por hora de estos trabajadores.

## El espejismo de la tecnología: ¿por qué el interior no pudo replicarlo?

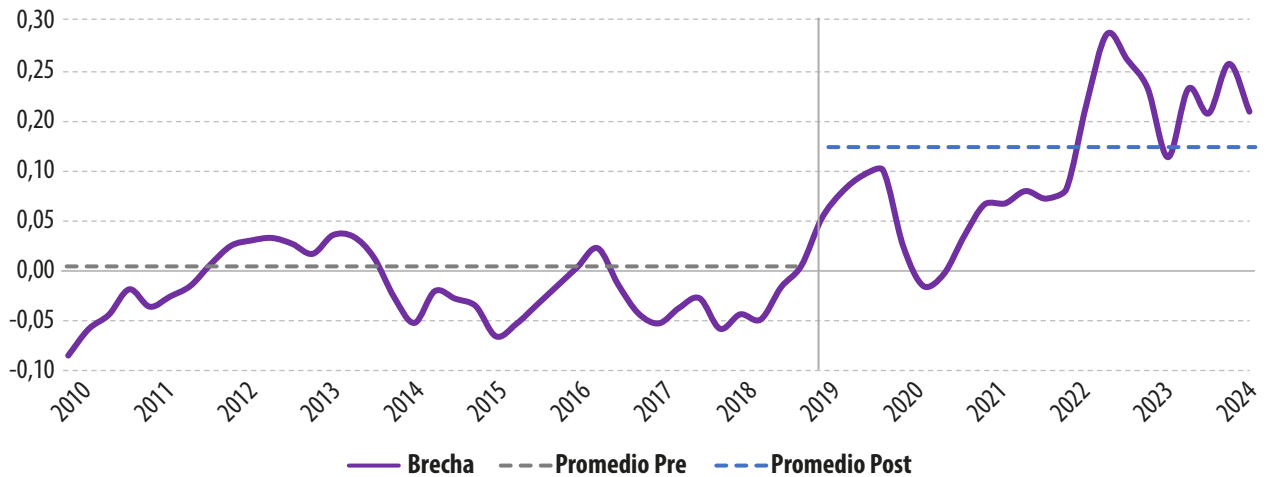
Para testear si este fenómeno protector es generalizable a cualquier región con alta capacidad de trabajo remoto, se construyó un análisis sobre los aglomerados del interior con mayor proporción de tareas teletrabajables.

Al observar el ranking general (excluyendo a CABA), los aglomerados líderes resultaron ser capitales administrativas del interior como Río Gallegos, Viedma y Rawson. En estas jurisdicciones, la "teletrabajabilidad" capturó mayoritariamente empleo público, cuyos salarios nominales se ajustaron mediante paritarias rígidas que corrieron por detrás de la aceleración inflacionaria. Como resultado, este clúster experimentó una brecha de ingresos negativa frente a su contrafactual sintético durante la postpandemia (-0.105 log-puntos).

Para evitar este sesgo del sector público, se estimó un nuevo contrafactual compuesto exclusivamente por el empleo privado en aglomerados de alta teletrabajabilidad (como Gran Córdoba, Mar del Plata, Río Cuarto y Gran Rosario).

Los resultados son reveladores: la brecha promedio se mantuvo en torno a cero. La ausencia total de un premio salarial en el interior privado contrasta drásticamente con el fuerte efecto positivo observado en CABA. Esto indica que la mera viabilidad técnica de utilizar una computadora desde el hogar no es condición suficiente para proteger o impulsar el ingreso real. La ventaja salarial extraordinaria requiere de la interacción de la tecnología con la aglomeración de servicios sofisticados y una inserción global que el interior aún no posee en escala suficiente.

**Gráfico 2. Brecha de ingresos en empleos teletrabajables (CABA vs. Control Sintético)**



Fuente: elaboración propia en base a EPH.

## El mecanismo interno: brecha de género y economía del cuidado

Si bien los modelos a nivel territorial comprueban la divergencia espacial, también se llevó a cabo un análisis econométrico mediante regresiones de Triple Diferencia (DDD) que permite aislar el efecto causal exacto de la virtualidad y desentrañar cómo se distribuyó este premio al interior de la sociedad.

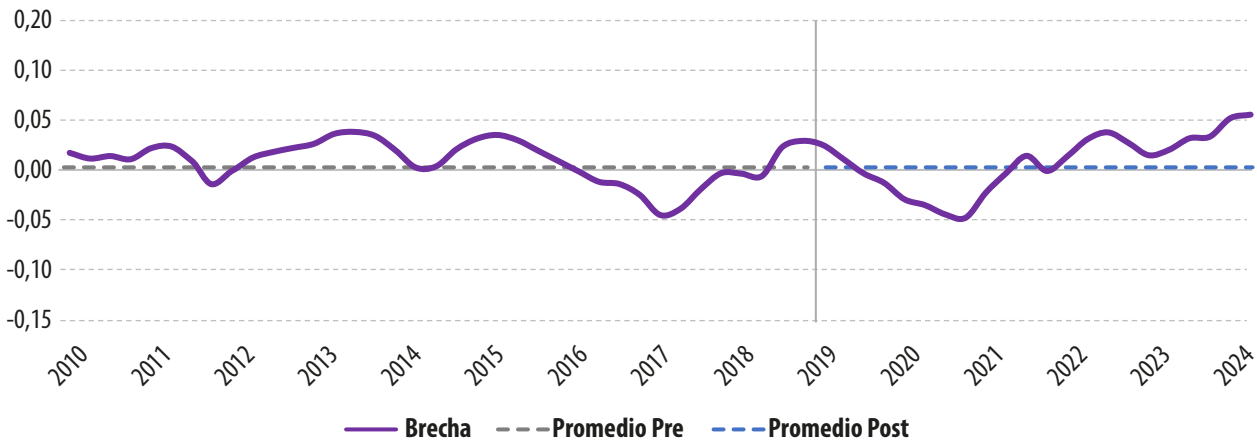
El modelo confirma que, controlando por variables sociodemográficas y tendencias generales, los teletrabajadores de CABA obtuvieron una ganancia salarial real extraordinaria del 3,9% que se debe de manera causal a esta modalidad laboral post-shock. Sin embargo, la apropiación de esta renta tecnológica estuvo lejos de ser equitativa.

La virtualización del empleo exacerbó fuertemente las brechas de género preexistentes. Mientras que para los varones el efecto causal implicó un impulso salarial del 6,1%, para las mujeres el efecto general fue prácticamente la mitad, ubicándose en un 3,2%.

A diferencia de las posturas iniciales que postulaban al teletrabajo como un equalizador de oportunidades gracias a la flexibilidad espacial, la dinámica urbana premió asimétricamente a los hombres, probablemente por la segregación horizontal hacia roles tecnológicos y gerenciales históricamente masculinizados.

Para comprender a fondo esta "penalización femenina", es necesario incorporar al análisis la economía del cuidado. El cierre prolongado de instituciones educativas y de cuidado infantil impuso un shock exógeno sobre el uso del tiempo en los hogares. La evidencia econométrica demuestra empíricamente la hipótesis de la "doble jornada": las mujeres teletrabajadoras sin menores a cargo lograron defender sus ingresos capturando un premio salarial del 4,7%, acercando su desempeño al promedio masculino. Por el contrario, para las mujeres con presencia de menores a cargo, el efecto causal de protección salarial desaparece por completo (colapsando estadísticamente a cero).

La superposición temporal entre el trabajo remunerado virtual y el trabajo de cuidado no remunerado diluyó las ganancias de productividad y el poder de negociación asociadas al teletrabajo para las madres.

**Gráfico 3. Evolución de la brecha de ingresos en el Clúster Privado del interior**

Fuente: elaboración propia en base a EPH.

## Reflexiones finales

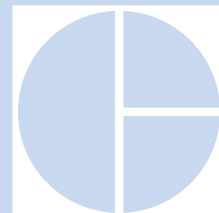
El shock provocado por la pandemia de COVID-19 demostró que la tecnología no opera en el vacío, sino que interactúa con las estructuras económicas y sociales de los territorios. La evidencia presentada indica que la adopción del trabajo remoto en Argentina funcionó como un mecanismo de protección de ingresos ("escudo digital") de forma altamente concentrada, premiando a la Ciudad de Buenos Aires por sobre el resto del país.

Lejos de cumplir con la promesa inicial de reducir las distancias geográficas, la virtualidad parece haber fortalecido la aglomeración urbana más densa y sofisticada de Argentina. Más aún, este beneficio operó de manera fuertemente estratificada, favoreciendo a los varones y a las mujeres sin responsabilidades directas de cuidado familiar.

En términos de política económica, estos hallazgos constituyen una señal de alerta fundamental. Si la transformación digital del empleo continúa expandiéndose bajo las dinámicas de mercado actuales, es esperable que las desigualdades territoriales y demográficas se profundicen.

Las políticas de desarrollo federal no pueden limitarse únicamente a la inversión en infraestructura dura (conectividad, provisión de equipos o fibra óptica). El crecimiento equitativo requiere del fomento activo y la radicación de ecosistemas productivos complejos en el interior del país, que permitan a las economías regionales capturar la prima salarial de los servicios basados en el conocimiento. Al mismo tiempo, la disponibilidad tecnológica en los centros urbanos ha demostrado ser insuficiente para garantizar el bienestar económico sin el acompañamiento de una infraestructura social de cuidado robusta que evite la penalización de las mujeres en el mercado laboral.

CREEBBA



## ▲ PANEL DE INDICADORES DE BAHÍA BLANCA

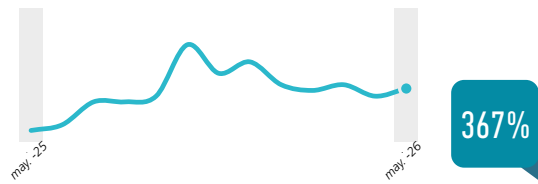
### CONSTRUCCIÓN AUTORIZADA



#### Construcción autorizada (permisos)

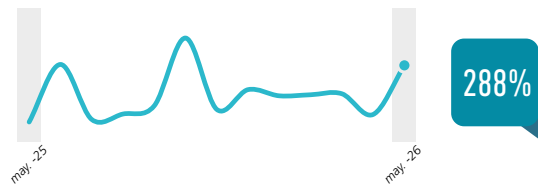
En mayo de 2026 se otorgaron 28 permisos de construcción, cifra que resultó un 17% más elevada respecto de abril. Por su parte, en términos interanuales dicho guarismo se registró una expansión de 367%, claramente influenciado por la inundación que afectó a la economía local y la baja base de comparación.

VARIACIÓN INTERANUAL



#### Superficie habilitada para construcción (m<sup>2</sup>)

La superficie habilitada por el municipio local en mayo alcanzó los 12.577 metros cuadrados, registrándose un crecimiento del 180% en relación al mes anterior. Por otra parte, en términos interanuales, se observó un alza del orden del 288% en los metros cuadrados autorizados, cifra que posiblemente se vea afectada por la baja base de comparación.



### MERCADO AUTOMOTOR



#### Venta de automóviles 0 km (unidades)

En mayo se patentaron 329 unidades, es decir, un 13% por debajo del mes de abril. Por otra parte, si se realiza la comparación en términos interanuales, el resultado arroja una caída más significativa que alcanza el 33% en las unidades vendidas.



#### Transferencia de vehículos usados (unidades)

En el mercado de usados se registraron 1.400 transferencias durante mayo, lo que implicó un decremento del 11% en términos mensuales. No obstante, la cifra antedicha resultó un 54% más alta que la registrada un año atrás.



### SECTOR FINANCIERO



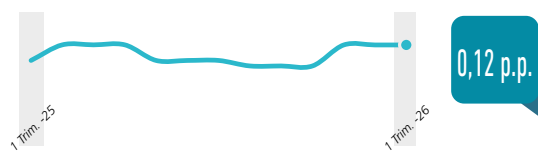
#### Préstamos otorgados (\$ constante)

Al cierre del 1<sup>er</sup> trimestre de 2026, el stock de préstamos otorgados se ubicó en un valor de \$ 13.430 millones a precios constantes, creciendo un 22% en términos interanuales. Por otra parte, se advierte un guarismo menor en relación al trimestre previo (-3%).



#### Relación préstamos/depositos (ratio)

En el 1<sup>er</sup> trimestre de 2026 los depósitos se retrajeron en términos reales en una mayor cuantía que lo que lo hicieron los préstamos. Por esta razón el ratio préstamos/depositos del sistema financiero local se elevó levemente en términos trimestrales (0,16 p.p.), en tanto que mostró una suba de 0,12 p.p. en los últimos doce meses. Por último, se puede decir que cada \$ 100 depositados en las instituciones financieras bahienses, \$ 96 circulan en el mercado en forma de préstamos.



## ▲ PANEL DE INDICADORES DE BAHÍA BLANCA

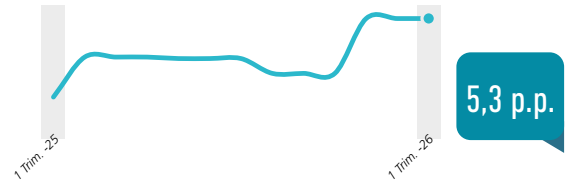
### MERCADO DE TRABAJO



VARIACIÓN INTERANUAL ■

#### Tasa de desempleo Bahía Blanca - Cerri (%)

El desempleo se ubicó en 10,1% a lo largo del 1<sup>er</sup> trimestre de 2026, representando aproximadamente 16 mil personas según estimaciones del INDEC. En comparación al trimestre anterior se observa un alza de 3,7 p.p. en tanto que la misma ascendió a 5,3 p.p. si se la compara con el mismo período de 2025.



#### Empleo registrado en el sector privado (índice)

En abril de 2026 (último dato disponible), el empleo registrado en el sector privado bahiense (empresas de 5 y más empleados) exhibió un retroceso del 2,4% en relación al mismo mes del año previo, en tanto que dicho descenso se morigeró en la comparación intermensual (-0,5%). En el 1<sup>er</sup> trimestre de 2026, todos los sectores reflejaron variaciones negativas siendo los más afectados construcción (-7,4%) e industria (-5,1%) en tanto que transporte, almacenamiento y comunicaciones fue el de menor retroceso a lo largo del período (-0,1%).

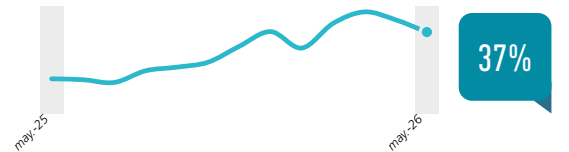


### SECTOR AGROPECUARIO



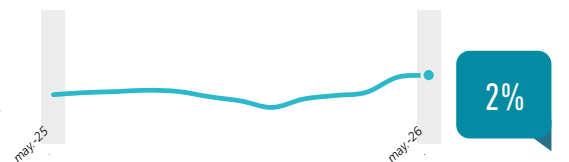
#### Precio de venta del ternero en remate feria (\$ constantes)

En el mes de mayo, el precio del ternero en valores constantes presentó una caída del 4% respecto del mes anterior, en tanto que en términos interanuales refleja un alza del 37%.



#### Valor trigo disponible (u\$/tn)

El precio doméstico del trigo avanzó 7% mensual registrando un valor promedio de 215 u\$/tn en Bahía Blanca durante el mes de mayo. En términos interanuales, por su parte, se observó una expansión en torno al 2% en dicho cultivo.



### PUERTO BAHÍA BLANCA / CORONEL ROSALES



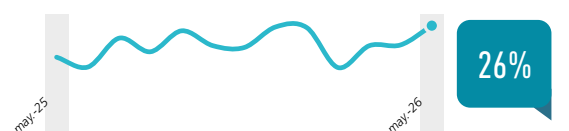
#### Movimiento de buques (unidades)

En el mes de mayo transitaron 131 buques, cifra que resultó un 28% más elevada en comparación al mes previo. Por su parte, en relación al mismo mes del año pasado la cantidad de buques exhibió una variación del 35%. Del total registrado, 68 transportaron productos del sector agropecuario y 17 llevaron productos inflamables y petroquímicos, mientras que los restantes cargaban productos varios.

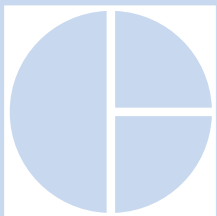


#### Tráfico portuario de mercadería (toneladas)

El movimiento de mercaderías experimentó en mayo una variación de 14% en relación al mes anterior. A su vez, se observó un incremento de 26% en términos interanuales. En el mes en cuestión se movilizaron, aproximadamente, 3,7 millones de toneladas, de las cuales 1,3 millones corresponden a *commodities* del sector agropecuario (maíz, soja, trigo, cebada y malta, entre otros) y 223 mil a inflamables y petroquímicos (nafta, gas oil, propano, entre otros).



CREEBBA





Las Cooperativas Construyen un Mundo Mejor



BOLSA  
DE COMERCIO  
DE BAHÍA BLANCA



FUNDACIÓN  
BOLSA DE COMERCIO  
DE BAHÍA BLANCA



**VALIANT**  
ASSET MANAGEMENT

**Oil**tanking



**MUNICIPIO  
CORONEL  
ROSALES**

**REX**  
COMUNICACIONES INTEGRADAS  
Publicidad y mucho más



INDICADORES

ACTIVIDAD

ECONÓMICA



# CREEBBA

CENTRO REGIONAL DE ESTUDIOS ECONÓMICOS  
DE BAHÍA BLANCA ARGENTINA

El Centro Regional de Estudios Económicos de Bahía Blanca, CREEBBA, fundado en octubre de 1991, es un organismo de investigación privado, independiente, apolítico y sin fines de lucro. Su actividad está orientada por el estudio crítico, el trabajo reflexivo, el rigor analítico y metodológico, y la independencia de todo interés particular inmediato.

El CREEBBA nació en el ámbito de la Fundación Bolsa de Comercio de Bahía Blanca. Posteriormente, prestigiosas empresas e instituciones se sumaron a esta iniciativa, constituyéndose en patrocinantes del Centro. Desde el inicio de sus tareas, esta casa de estudios mantiene un estrecho vínculo con entidades y centros de investigación de todo el país.