

# ANÁLISIS Y VALORIZACIÓN DEL MERCADO DE COMBUSTIBLES EN BAHÍA BLANCA

La dinámica del transporte de la localidad, tanto por su movimiento doméstico, como también por la importancia estratégica para el transporte de cargas (acceso a la Patagonia) posiciona al mercado de combustibles como un sector de gran importancia en la economía local. Adicionalmente, la pandemia causada por el COVID-19 generó un gran impacto en el uso del combustible, razón por la cual se decide abordar el siguiente estudio especial, profundizando sobre la situación del mercado local, partiendo desde la mirada del sector a nivel nacional. Se observará entonces la estructura de las bocas de expendio, la situación del despacho total de combustibles líquidos, las particularidades ocasionadas por la pandemia, entre otras temáticas relacionadas. Por último, se realiza una estimación del valor bruto de producción del mercado de combustibles para la localidad de Bahía Blanca, que en términos de volumen explica, aproximadamente, el 1% de la situación global de la Argentina.

El siguiente estudio especial analiza el sector hidrocarbúrico, tanto a nivel nacional como local, presentando datos vinculados a la comercialización de combustibles al por menor. En particular se observará la evolución de las ventas del sector junto con la trayectoria de los precios de los combustibles que se comercializaron durante 2020 y los primeros cinco meses de 2021.

## Análisis del mercado de combustibles a nivel país

Continuando con los análisis realizados con anterioridad por el CREEBBA, se busca conocer la estructura nacional del mercado de combustibles<sup>1</sup>. Para ello se realiza una mención de la estructura de mercado de los combustibles a nivel país, identificando marcas (banderas), evolución en bocas de expendio, tipo de comercialización, entre otros elementos.

Todo el análisis realizado en el estudio surge de información proveniente de la Secretaría de Energía de la Nación y de cámaras especializadas del sector. En cuanto a los volúmenes comercializados se aclara que se toman como parámetros:

<sup>1</sup> IAE 127 – marzo 2013. "Situación del mercado de combustibles en Bahía Blanca". Disponible en: [http://www.creebba.org.ar/iae/iae127/Situacion\\_del\\_mercado\\_de\\_combustibles\\_en\\_Bahia\\_Blanca\\_IAE\\_127.pdf](http://www.creebba.org.ar/iae/iae127/Situacion_del_mercado_de_combustibles_en_Bahia_Blanca_IAE_127.pdf)

IAE 159 – diciembre 2019. "Análisis y valorización del mercado de combustibles en Bahía Blanca". Disponible en: [https://www.creebba.org.ar/iae/iae159/3\\_combustibles\\_IAE\\_159.pdf](https://www.creebba.org.ar/iae/iae159/3_combustibles_IAE_159.pdf)

- combustibles líquidos como Nafta (Nafta común hasta 92 Ron, Nafta súper entre 92 y 95 Ron y Nafta premium de más de 95 Ron) y Gas Oil (Gas Oil Grado 1, Gas Oil Grado 2, Gas Oil Grado 2B y Gas Oil Grado 3);
- despachos por estaciones de servicios con venta al público (se excluyen distribuidoras minoristas);
- canal de comercialización está destinado al público en general, al sector agropecuario o a los servicios de transporte de carga y pasajeros.

### Marcas

El mercado de venta minorista de combustibles a nivel país se encuentra representado en la actualidad por una decena de empresas o banderas, con un mercado predominio de 3 de ellas. Especialmente, YPF, Shell y AXION – ESSO abarcaron en el año 2020 el 67% de las bocas de expendio y más del 80% del despacho de combustibles líquidos. Estas participaciones aumentaron en 2021 a 69% y 86%, respectivamente.

### Bocas de expendio

Basado en la información de la Secretaría de Energía de la Nación se puede afirmar que, en 2020, participaron del mercado minorista 4.162 estaciones de servicio, de las cuales el 67% son de las banderas YPF, Shell y AXION – ESSO (37%, 16% y 14%, respectivamente).

Para el año 2021 la cantidad de bocas de expendio disminuyó a 4.080, verificándose un leve aumento en las participaciones de Shell y AXION – ESSO, que alcanzaron un 17% y un 15%, respectivamente.

Cabe destacar que este aumento no se debió a un mayor número de estaciones de servicio de las empresas mencionadas sino a una caída en la cantidad total.

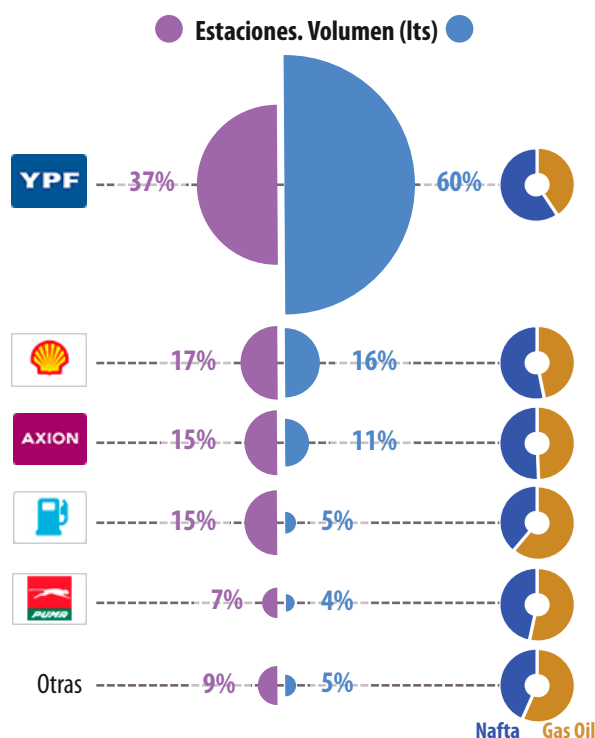
### Concentración de mercado

Del total de estaciones de servicio vigentes en 2020, YPF lideró el mercado en cuanto a puntos de venta con el 37% de participación seguido de los establecimientos de Shell (16%). En segundo orden se ubicaron las conocidas como bandera Blanca o sin marca, que contribuyeron con el 15% de las estaciones de servicio, mientras que las de AXION – ESSO concentraron un 14% y la empresa PUMA (ex Petrobras) aglutinó otro 7%. El resto de las bocas de expendio (10%) se distribuyó entre otras 15 empresas de menor tamaño.

Considerando el volumen comercializado de combustibles líquidos (vale reiterar que se excluye del análisis el despacho de GNC), la Secretaría de Energía informa que durante 2020 el mayor vendedor de combustible fue YPF. La petrolera con participación estatal lideró las ventas con el 50% del mercado, concentrando su despacho, mayoritariamente, en naftas. Por su parte, Shell explicó el 18% del total abasteciendo casi en partes iguales en concepto de nafta y gas oil. En tercer lugar se ubicó la petrolera AXION con el 13% del volumen total, distribuyendo también sus ventas en partes iguales.

**Gráfico 1. Estructura del mercado Nacional de combustibles líquidos**

Año 2021



Fuente: elaboración propia en base a Secretaría de Energía de la Nación.

En 2021 las participaciones en cantidad de bocas de expendio se mantienen prácticamente iguales, pero se destaca el avance de YPF en el volumen comercializado, acaparando el 60% del total, es decir, 10 p.p. más que el año anterior, tal como se puede apreciar en el Gráfico 1.

### Localización

En cuanto a su distribución geográfica, la provincia de Buenos Aires, el mayor distrito del país, concentró 1.509 bocas expendedoras en 2020, representando el 36% del total. En orden decreciente, le siguieron Córdoba con 493 y Santa Fe con 472 estaciones de servicio. Tierra del Fuego, con una docena de puntos de despacho de combustibles, se erige como la de menor cantidad. En 2021 el orden se mantiene pero con menos cantidad de bocas de expendio, Buenos Aires tiene 1.475 bocas expendedoras; Córdoba presenta 480 y Santa Fe 464, por su parte, Tierra del Fuego conserva el mismo número de estaciones de servicio.

En cuanto al volumen comercializado, la estructura de ventas respeta el mismo patrón que la distribución de bocas de expendio. Por su parte, el consumo *per cápita* de combustible sí presenta diferencias significativas por provincias. A nivel nacional, el consumo anual de combustible ronda los 300 litros por persona para 2020, implicando una caída del 26% respecto al año anterior, donde el consumo anual promedio fue de 405 litros por persona. Por su parte, todas las provincias de la Patagonia muestran un consumo *per cápita* muy superior: Chubut, Río Negro, Tierra del Fuego, Santa Cruz y Neuquén promedian los 500 lts. *per cápita*, y un escalón más arriba se encuentra la provincia de La Pampa con 805 lts. por habitante.

**300 lts** consumo anual *per-cápita* de combustibles en 2020 (a nivel país)

Para 2021, en base a la información disponible se estima que el consumo anual de combustible aumente a, aproximadamente, 386 lts. por persona.

### Tamaño de las empresas

Por último, resulta importante considerar las discrepancias que se observan en el tamaño de las bocas de expendio. Poco más del 50% de las estaciones de servicios realizan despachos por debajo de los 200 mil lts.

mensuales y, según estudios previos realizados por el Centro, estarían consideradas en riesgo por encontrarse debajo del punto de equilibrio económico. La gran mayoría de estos puntos de venta se encuentran en zonas rurales o pequeños pueblos. En el otro extremo, 45 estaciones despacharon, en promedio, más de 1 millón de lts. al mes en 2021 (concentrando el 7% del despacho total). Estos grandes centros de abastecimiento se encuentran, mayoritariamente, en las grandes ciudades y en la Patagonia, regiones con mayor población o mayor consumo *per cápita*.

## Análisis del mercado de combustibles en Bahía Blanca

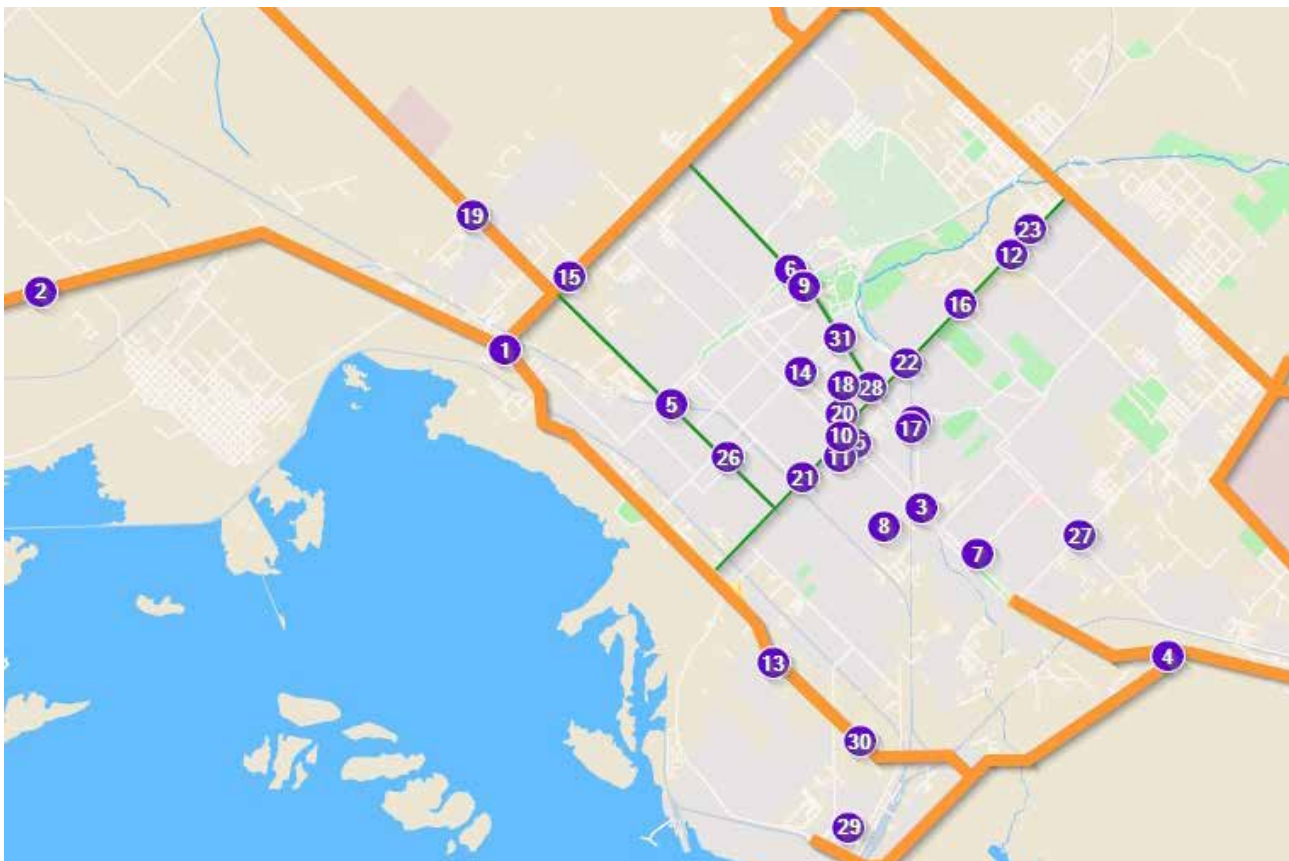
En la localidad funcionan un total de 31 estaciones de servicios pertenecientes a las 5 marcas más importantes a nivel nacional. Del total de estaciones YPF concentra 13 bocas (42%), Petrobras posee 6, la petrolera PUMA 2, Shell y AXION poseen 4 cada una, existe, adicionalmente, una estación de servicio marca ESSO y dos de bandera blanca.

Según los registros consultados, en 2021 existen la misma cantidad de bocas de expendio que en 2013 (31) aunque no se trata exclusivamente de las mismas.

Los accesos (ruta 3, Sesquicentenario, Don Bosco), las avenidas de mayor importancia de la ciudad (como Av. Alem, Av. Colón y Sarmiento o Av. Cabrera) y las calles de gran fluidez vehicular o con cercanías al macro y microcentro son los puntos seleccionados para el desarrollo de estos emprendimientos (Mapa).

Solo como una medida de saturación del mercado, puede relacionarse el número de autos de la ciudad en distintos momentos del tiempo y la cantidad de estaciones de servicio para abastecerlos. En base a datos de la Secretaría de Energía y la Dirección Nacional de los Registros Nacionales de la Propiedad del Automotor y de Créditos Prendarios (DNRPA), se obtuvo que al año 2013 se encontraban en funcionamiento unas 31 estaciones de servicio en Bahía Blanca para atender un parque automotor levemente superior a los 90 mil automotores (se excluyen las motocicletas).

**Mapa: Distribución de las estaciones de servicios en el tejido urbano de Bahía Blanca**



**Nota:** el número de referencia indica en orden descendente las estaciones de servicios según el volumen despachado entre los meses de enero a mayo 2021 (n° 1 = estación con mayor volumen).

**Fuente:** elaboración propia en base a Secretaría de Energía de la Nación.

Para el año 2020<sup>2</sup>, las 31 estaciones de servicio vigentes debían atender unos 105 mil vehículos, aproximadamente, por lo cual la relación pasó de 1 estación de servicio por cada 2.900 autos en 2013 a 1 estación de servicio por cada 3.400 autos en 2020.

Como se puede observar en la Tabla 1, el volumen de combustibles líquidos despachados en la ciudad de Bahía Blanca en el año 2020 fue de 125,7 millones de litros, aproximadamente, y de 58,9 millones de litros entre enero y mayo de 2021. El 55% de las ventas de combustibles líquidos se llevaron a cabo en estaciones de servicio de bandera estatal YPF. Le sigue en importancia las ventas de AXION, que en sus 3 bocas expendieron el 22% y 19% del volumen total en 2020 y 2021, respectivamente. Por último, con una menor participación se encuentran Petrobras (11% y 13%) y Shell (10% y 11%).

**Tabla 1. Estaciones de servicio y despacho de combustibles líquidos en Bahía Blanca**

Año	Bandera	N° estaciones	Gas Oil (mill. lts.)	Nafta (mill. lts.)	Total (mill. lts.)
2020	YPF	13	32.113	29.461	61.574
	AXION	4	24.125	3.669	27.794
	ESSO	1	556	447	1.003
	PUMA	2	4.418	3.206	7.624
	SHELL	3	5.897	6.977	12.874
	PETROBRAS	6	5.768	8.239	14.008
	BLANCA	2	261	570	832
	<b>TOTAL</b>	<b>31</b>	<b>73.140</b>	<b>52.568</b>	<b>125.708</b>
enero - mayo 2021	YPF	13	14.339	14.946	29.284
	AXION	4	9.342	1.906	11.248
	ESSO	1	272	202	474
	PUMA	2	1.559	1.421	2.981
	SHELL	3	2.789	3.568	6.357
	PETROBRAS	6	2.550	5.336	7.885
	BLANCA	2	290	408	699
	<b>TOTAL</b>	<b>31</b>	<b>31.141</b>	<b>27.787</b>	<b>58.928</b>

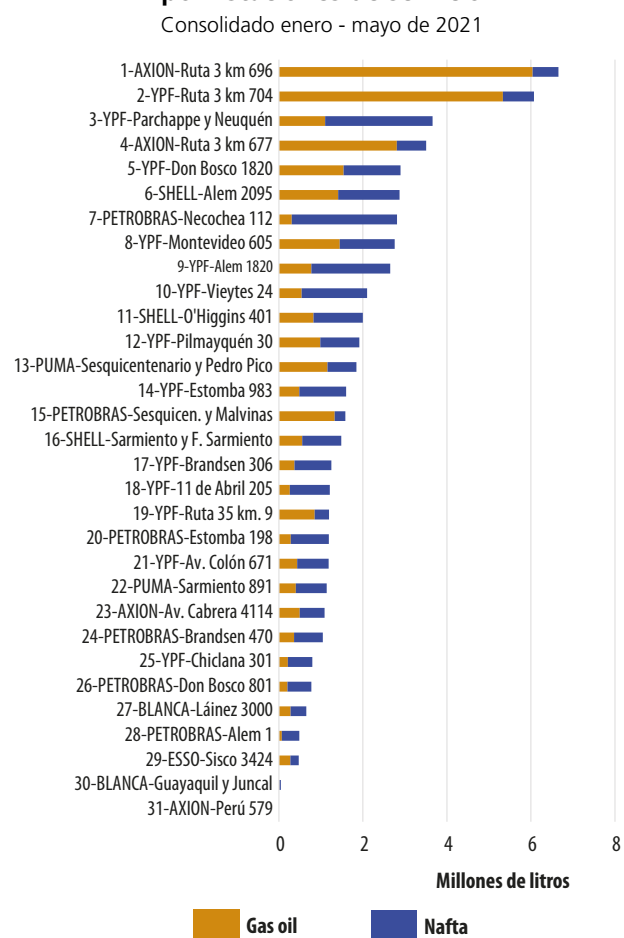
Fuente: Secretaría de Energía de la Nación.

De las estaciones de servicios habilitadas, las más importantes, por ser las dos primeras en cuanto a despacho de combustible, pertenecen a las firmas AXION e YPF. Ambas se encuentran ubicadas en el acceso sur de la ruta 3 y se especializan en el de carburantes para el transporte, por lo que la proporción de despacho de gas oil supera el 90% en ambos casos (AXION ruta 3 km 696 e YPF ruta 3 km 704). En cambio, la que se encuentra en tercer lugar se localiza dentro del tejido urbano (YPF situada en Av. Parchappe y Neuquén) y su despacho se encuentra mayormente representado por las naftas y destinado al consumidor final.

<sup>2</sup> El análisis se hace solo sobre el año 2020 por falta de disponibilidad de datos del parque automotor para 2021.

En el otro extremo, existen 5 bocas de expendio que despacharon, durante 2020, menos de 100 mil litros de combustible por mes, dos de las cuales pertenecen a bandera Blanca y las otras 3 realizaron (o se encuentran en proceso) reformas en sus instalaciones, lo que afectó su nivel de comercialización. Sin embargo, el volumen despachado muestra la fragilidad de estas instalaciones, que según informes previos del CREEB-BA se encontrarían operando por debajo del punto de equilibrio (Gráfico 2).

**Gráfico 2. Despacho total de combustibles por Estaciones de servicio**



Fuente: Secretaría de Energía de la Nación.

Por último, observando el desempeño del despacho de combustible en los últimos años (Gráfico 3), se pueden advertir dos picos importantes: una gran caída en abril de 2020, seguida por una recuperación y un pico máximo en marzo de 2021, al que se le sucede una tendencia decreciente. Como se mencionó anteriormente, estos eventos se deben a las medidas implementadas durante la pandemia por COVID-19. El aislamiento, el *home office*, las clases virtuales, el cese de actividades de los colectivos de larga distancia y la imposibilidad de viajar, fueron sucesos que impactaron fuertemente

en el consumo de combustibles, especialmente en los primeros meses donde el aislamiento fue más estricto. Durante la temporada de verano 2020-2021, con el relajamiento de las medidas sanitarias y los planes para la reactivación del turismo, se evidencia una recuperación importante, alcanzando niveles similares a los de los años anteriores, hasta llegar al pico en marzo de 2021 con su posterior caída en abril (mes en el cual se volvió a implementar un aislamiento por 15 días).

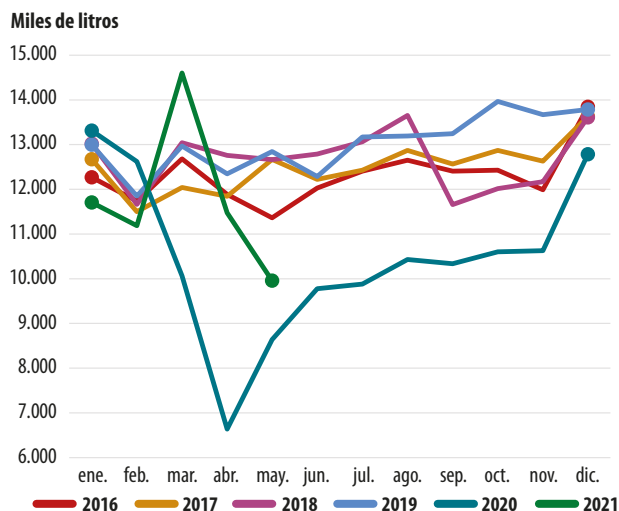
En términos generales, resulta interesante mencionar que, a pesar de que el parque automotor crece cada año, este crecimiento no se refleja en el despacho de combustibles. Como puede observarse en el Gráfico 4, el consumo *per cápita* presenta un crecimiento muy leve, mientras que el consumo por vehículo exhibe un comportamiento más errático.

### Precio

En este apartado se analiza la dinámica correspondiente a los precios observados en la ciudad entre 2013 y 2021. Para ello, se utilizaron datos con periodicidad mensual, expresados de dos formas distintas: en pesos constantes de mayo de 2021 (deflactado por IPC-CREE-BBA) y en dólares convertidos al tipo de cambio minorista promedio correspondiente a cada mes (BCRA). A su vez, para simplificar el procesamiento y exposición de los datos, se trabajó con precios promedio de los distintos tipos de combustibles del mercado (naftas y gas oil de distintos octanajes).

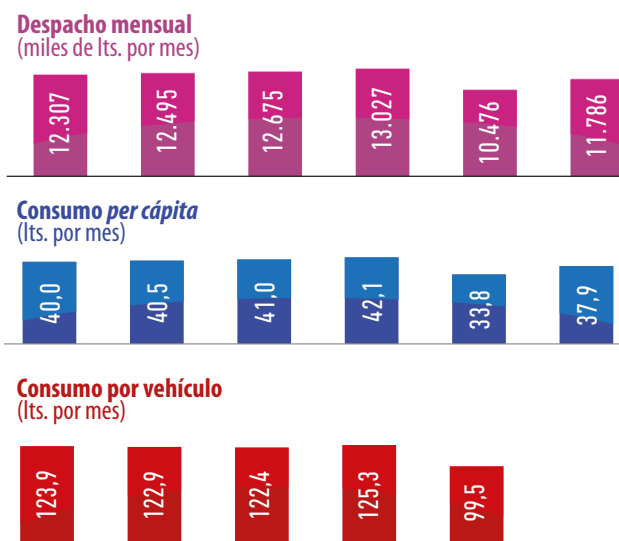
En primer lugar, cabe destacar que, como puede observarse en el Gráfico 5, a lo largo del período considerado, el precio del combustible muestra una tendencia a la baja independientemente de cómo se lo exprese (pesos constantes o dólares). Lo anterior no significa que el proceso de baja del precio no haya experimentado movimientos contra tendencias, es decir, de recomposición del valor en el corto plazo. Hasta diciembre de 2015 el precio en dólares osciló en un rango de 1,3 y 1,6 dólares por litro. Luego de la unificación del mercado cambiario en dicho mes, que elevó significativamente el tipo de cambio nominal, el precio se ajustó al nuevo valor de la divisa conforme los costos del sector se incrementaban. A pesar de este ajuste al alza, la zona de referencia o rango en torno al cual se desplazó el precio resultó más bajo que el anterior, es decir, osciló entre 1,0 en febrero de 2016 a 1,4 en diciembre de 2017. A partir de 2018, salvo en contadas excepciones, la tendencia al abaratamiento en dólares del combustible se acentuó, producto de precios en pesos que no acompañaron el ritmo de variación del tipo de cambio.

**Gráfico 3. Despacho mensual de combustibles líquidos en Bahía Blanca**



Fuente: Secretaría de Energía de la Nación.

**Gráfico 4. Evolución de parámetros de despacho mensual de combustibles líquidos en Bahía Blanca**

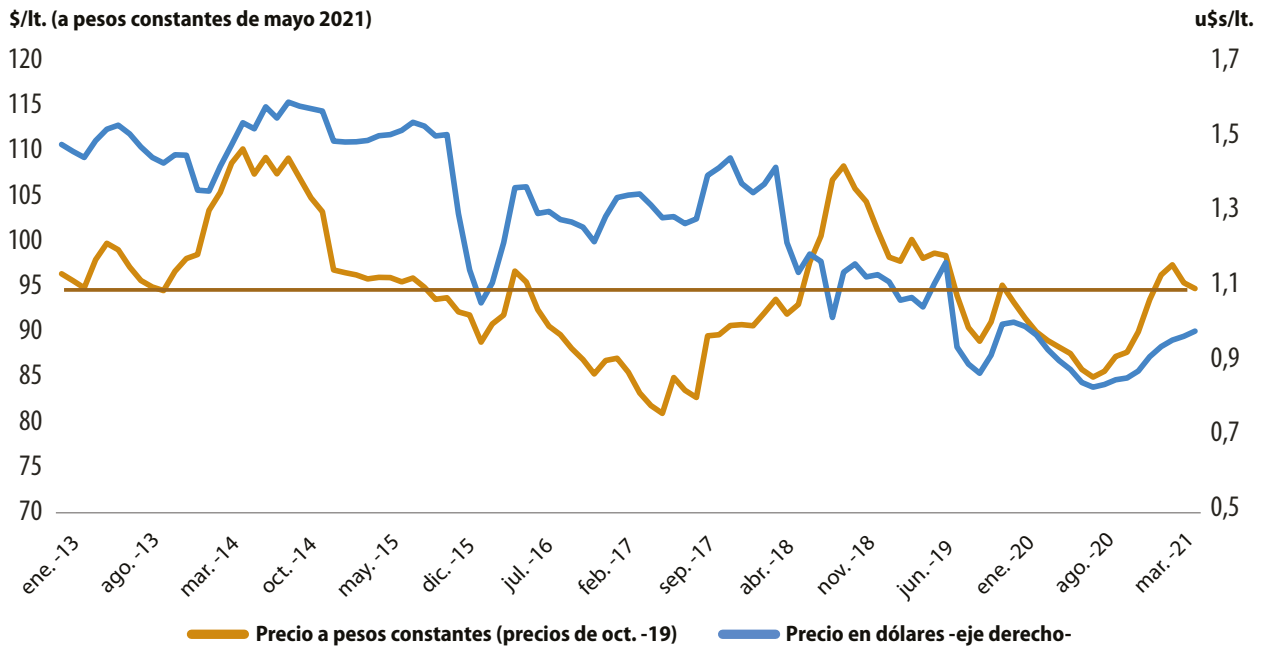


Fuente: datos parciales de enero a mayo de 2021. Datos de parque automotor no disponibles.

Las razones que explican este comportamiento fueron, por un lado, las regulaciones impuestas<sup>3</sup> que provocaron el rezago del valor en pesos de los combustibles y por otro lado el pronunciado sesgo alcista que mostró el tipo de cambio nominal en 2018-2019. Finalmente, es de destacar que en el mes de octubre de 2019 se alcanzó un nuevo mínimo en la serie estadística, alcanzando los 84 centavos de dólar por litro de combustible, casi igualado en agosto de 2020, donde se llegó a los 85 centavos de dólar por litro. Para ponerlo en perspectiva, representa casi un 60% del precio a inicios de 2013.

<sup>3</sup> Se hace referencia al congelamiento de precios decretado en agosto de 2019, el diferimiento del impuesto a los combustibles en septiembre 2019, entre otros

Gráfico 5. Evolución del precio promedio del combustible líquido en Bahía Blanca



Fuente: elaboración en base a datos del IPC-CREEBBA y BCRA.

En relación al precio en pesos constantes, se puede observar en el Gráfico 5 que el precio actual equivale a, aproximadamente, un 98% del valor de comienzos de 2013. Respecto de la evolución de los precios a lo largo de los 8 años bajo análisis, se advierte un comportamiento similar al del precio en dólares, manteniéndose por debajo de estos hasta mayo de 2018 momento en que los superaron y se conservaron por encima hasta la actualidad.

#### Monto de ventas (valor bruto)

Para concluir, y dado que se dispone de los datos sobre despacho total (Secretaría de Energía) y precios medios de la localidad (CREEBBA) para las distintas banderas y los tipos de combustible, es posible aproximar el monto de ventas del sector en la ciudad de Bahía Blanca. En el año 2020 se estima que las ventas minoristas de las 31 estaciones de servicio de Bahía Blanca superaron los \$ 5,4 mil millones (pesos corrientes), que al tipo de cambio de referencia equivalen a casi u\$s 81 millones. Esto se traduce en un aumento del 4,5% en pesos corrientes y una caída del 31% en dólares con respecto a 2019.

\$ 5.075 millones  
valorización  
mercado de  
combustibles  
(ene.-may. 2021)

u\$s 54  
valorización  
mercado de  
combustibles  
(ene.-may. 2021)

Por su parte, entre enero y mayo de 2021, las ventas minoristas de combustibles rondaron los \$ 5 mil millones y los u\$s 54 millones. En comparación al mismo período de 2020, esto significó un aumento del 68% en pesos y del casi 14% en dólares.

Tabla 2. Datos del mercado de combustible de Bahía Blanca

Indicador	2019	2020	Variación %	ene.-may. 2020	ene.-may. 2021	Variación %
Estaciones de servicios	31	31	0,0%	31	31	0,0%
Despacho de Gas Oil (millones de lts.)	84,1	73,1	-13,0%	29,8	31,1	4,6%
Despacho de Nafta (millones de lts.)	71,9	52,6	-26,9%	21,5	27,8	29,2%
Despacho de Total de líquidos (millones de lts.)	155,9	125,7	-19,4%	51,3	58,9	14,9%
Precio medio combustible* (\$ corrientes por lts.)	49,3	64,2	30,1%	61,1	77,9	27,5%
Precio medio combustible* (u\$s por lts.)	1,0	0,9	-12,7%	1,0	0,8	-13,2%
Ventas totales (millones de \$)	5.204,3	5.436,5	4,5%	3.016,2	5.075,3	68,3%
Ventas totales (millones de u\$s)	117,5	80,8	-31,2%	48,0	54,6	13,7%
Despacho de GNC (millones m <sup>3</sup> )	15,8	11,0	30,1%	4,4	4,6	4,7%

\*Precio promedio anual para 2019 y 2020 y precio promedio de enero a mayo para 2021.

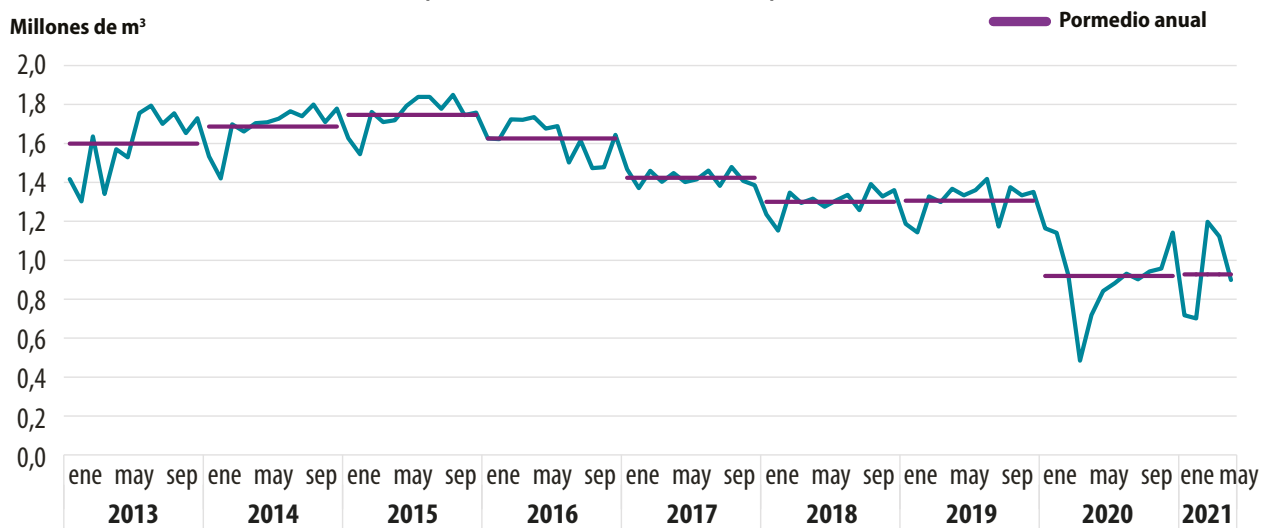
Fuente: Secretaría de Energía de la Nación.

### Apartado: venta de GNC

La venta de GNC en la localidad se concentra en 12 estaciones de servicio, de las cuales solo una posee especialización en el combustible gaseoso y las 11 restantes combinan la comercialización con líquidos. En 2020 se despacharon 11 millones de m<sup>3</sup> de gas natural envasado, 30% menos que en 2019. Como puede verse en el Gráfico, al igual que los combustibles líquidos, el GNC sufrió un gran impacto negativo como consecuencia de la pandemia, llegando a sus niveles más bajos de ventas. Por su parte, en los primeros 5 meses de 2021 se despacharon 4,6 millones de m<sup>3</sup> de gas natural envasado, un 5% más que el mismo período en 2020.

Para completar la información de ventas, según cálculos del CREEBBA la facturación total del segmento GNC en Bahía Blanca se estimó en \$ 345 millones en 2020 y \$ 207 millones entre enero y mayo del 2021, equivalentes a u\$s 4,8 millones y u\$s 2,2 millones, respectivamente.

Gráfico 6: Despacho mensual de combustibles líquidos en Bahía Blanca



Fuente: Secretaría de Energía de la Nación.