

imp

ÍNDICE DE
MOVILIDAD
PORTUARIA

J U L I O 2 0 1 9

CREEBBA

CENTRO REGIONAL DE ESTUDIOS ECONÓMICOS
DE BAHÍA BLANCA ARGENTINA



creebba
Facebook



creebba
Instagram



creebba.org.ar
Sitio Web



@creebba
Twitter



creebba
YouTube



info@creebba.org.ar
E-mail

INDICE DE MOVILIDAD PORTUARIA

JULIO 2019

En julio, se transitó una contracción de la mercadería movilizada por el Puerto de Bahía Blanca, después de registrar un mayo con muy elevados niveles de movimiento. En total transitaron por el puerto unos 76 buques con 1,2 millones de toneladas, lo que arroja un promedio de 2,5 buques por día. Trascurridos 7 meses de 2019 el movimiento alcanza las 8,6 millones de toneladas, crecimiento del 16% versus el mismo periodo de 2018, y repuntando así el magro movimiento registrado en el año anterior. Sobresalen los granos como los principales impulsores del aumento de cargas, lo que alcanza a compensar la caída en las importaciones.

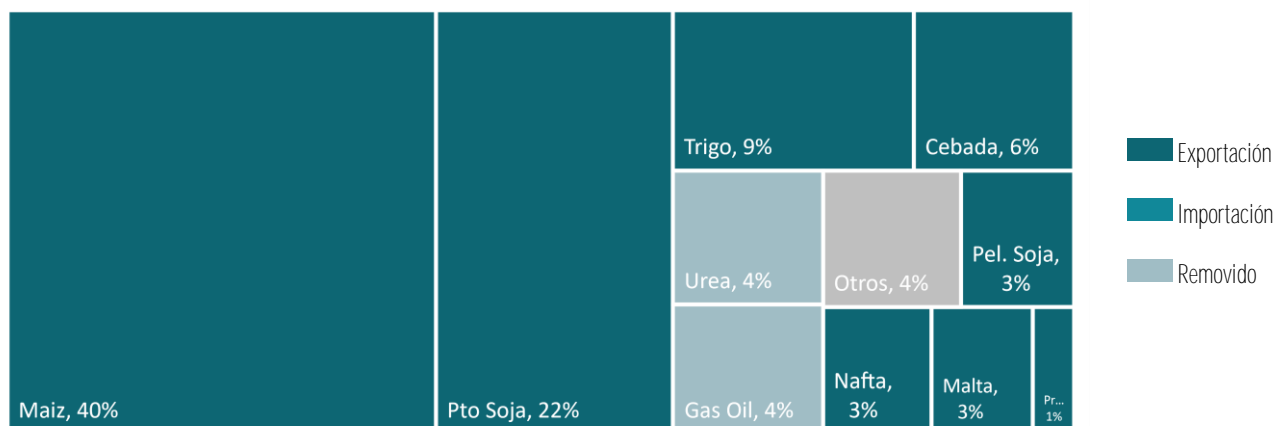
Gráfico 1: Cantidades movilizadas (miles de toneladas) en el mes



Fuente: Elaboración propia en base a datos de CPMBB e INDEC

Durante el mes creció la participación de los 4 principales granos (maíz, soja, trigo y cebada), la cual alcanzó al 77% en el movimiento del Puerto de Bahía Blanca. Sobresalen además dentro de los 10 productos con mayor movilidad el removido de urea y gasoil, las exportaciones pellet de soja, Nafta, Malta y Propano (gráfico 2).

Gráfico 2: Participación de las principales mercaderías movilizadas en el mes

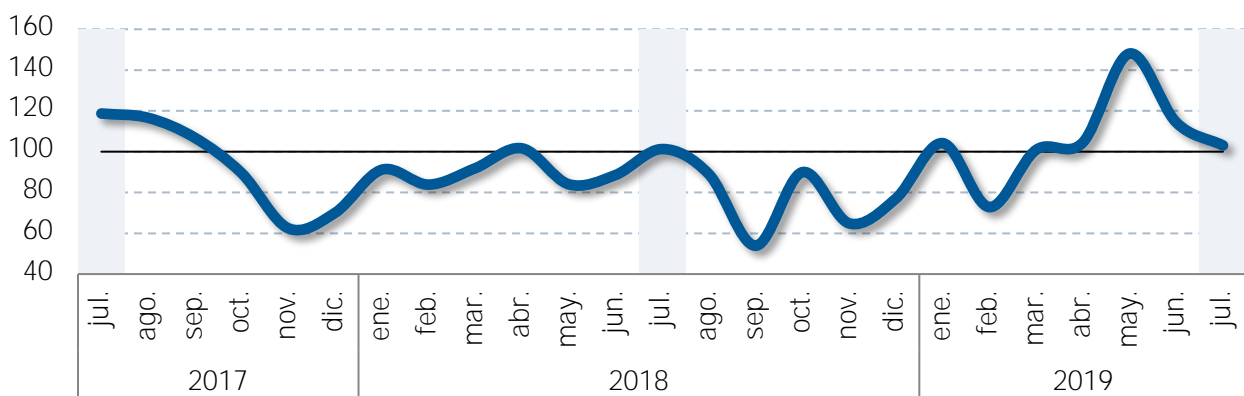


Fuente: Elaboración propia en base a datos de CPMBB e INDEC

La cantidad de mercadería movilizada durante julio (índice de cantidad gráfico 3) muestra una contracción con respecto al mes mayo que se presenta como uno de los valores más elevados de los últimos 2 años.

La baja en el movimiento mensual fue generalizada tanto a nivel de tipo de movimiento (gráfico 4) como por tipo de producto (gráfico 5). Las contracciones más grandes se dieron en importaciones y en productos inflamable y petroquímicos (interanualmente se observan los mismos resultados, potenciados por la retirada del buque regasificador en el 2018). Concretamente, y producto de la finalización de la cosecha de la campaña 2018/19, las exportaciones mostraron un cambio de tendencia a la baja durante los últimos 2 meses.

Gráfico 3: Índice de Cantidades total. Puerto de Bahía Blanca
Índice – base año 2017 = 100



Fuente: Elaboración propia en base a datos de CPMBB e INDEC

Gráfico 4: Índice de Cantidades según Movimiento
Índice – base año 2017 = 100

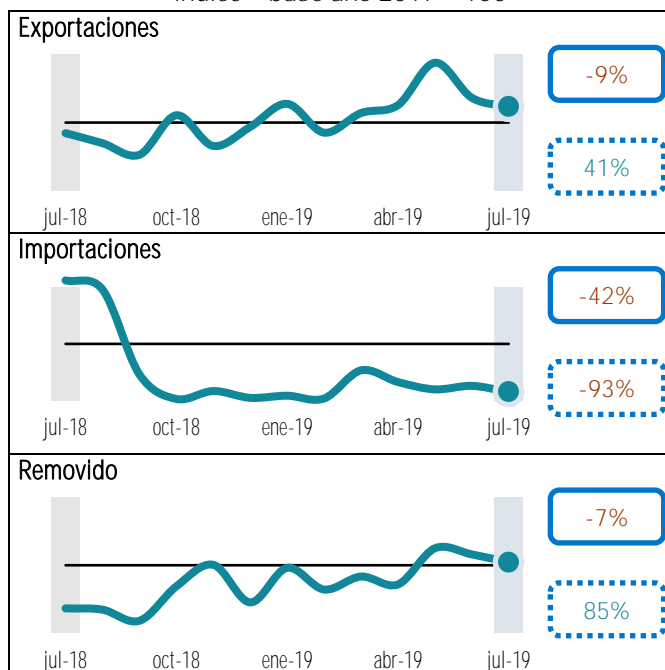
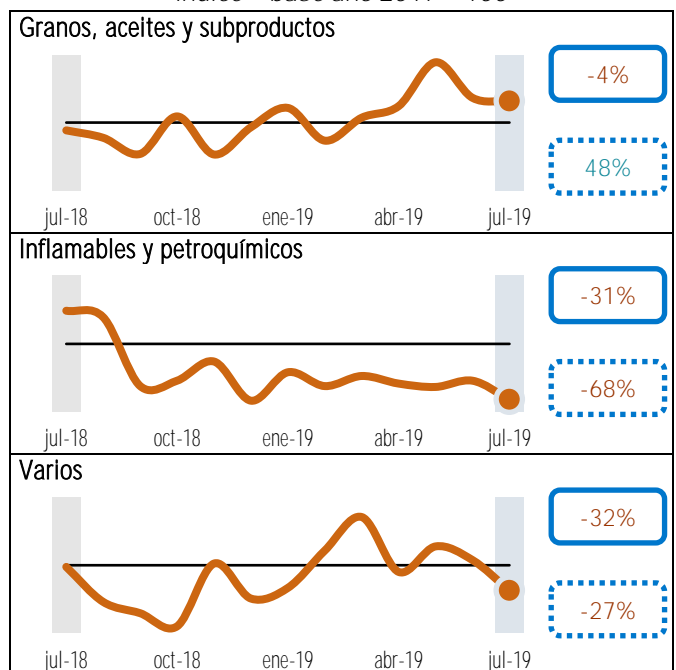


Gráfico 5: Índice de Cantidades según Producto
Índice – base año 2017 = 100



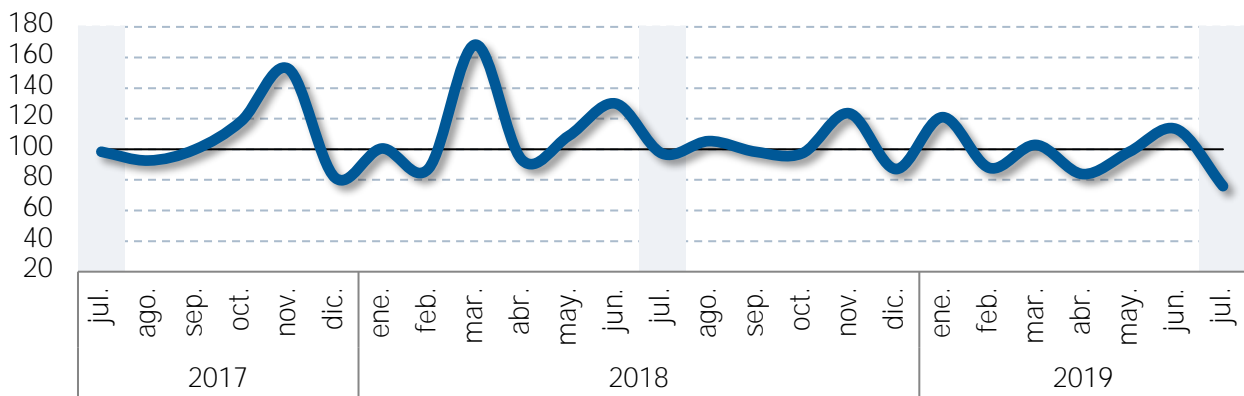
 Variación respecto al mes anterior

 Variación mismo mes del año anterior

Fuente: Elaboración propia en base a datos de CPMBB e INDEC

Tomando en cuenta el nivel de precios, los valores de la mercancía movilizadas (índice de precios) también registraron una caída del orden del 33%, traspasando la línea índice de 100. La caída en precios se registra en todos los movimientos y en todos los productos de manera generalizada. Específicamente, los granos, aceites y subproductos (categorías de mayor importancia en el puerto local) mostraron una contracción de los precios internacionales del 10% con respecto a junio, pero con una disminución de solo el 1% respecto a julio 2018.

Gráfico 5: Índice de Precios total. Puerto de Bahía Blanca
Índice – base año 2017 = 100



Fuente: Elaboración propia en base a datos de CPMBB e INDEC

Apartado: Productividad de carga / descarga en el Puerto Bahía Blanca

El indicador mide la productividad de carga/descarga de las terminales del Puerto de Bahía Blanca medida como la cantidad de toneladas movilizadas por día de operación. Como los distintos tipos de producto poseen una logística de carga y descarga diferente, se calcula también el indicador de productividad por tipo de buque.

Durante julio la productividad alcanzó las 12.400 tn por día de carga, un 17% más que en el mes de junio.

Productividad de carga / descarga
tn por día de operación

Mes	Productividad general	Tipo de buque					
		Bulk Tank	Aceltero	Combustibles	Gaseros	Generales (contenedores)	Generales (mat. proyecto)
jun-19	10.600	14.700	8.100	4.900	4.900	3.600	700
jul-19	12.400	16.300	0	3.200	5.900	1.600	100

Metodología

Información metodológica disponible en “Movimiento del sistema portuario Bahía Blanca – Coronel Rosales”. IAE n° 153 de Diciembre 2018: http://www.creebba.org.ar/iae/iae153/2_Puerto_IAE_153.pdf

Anexos

Tabla 1: Serie Índice de Cantidades. Puerto Bahía Blanca

Índice – base año 2017 = 100

	Índice de Cantidad	Tipo de movimiento			Tipo de producto		
		Exportación	Importación	Removido	Granos, aceites y sub.	Inflamables y petroquímicos	Varlos
jul-18	101,3	86,0	212,3	55,5	88,5	134,2	98,2
ago-18	88,9	72,7	196,1	54,2	77,6	127,5	59,5
sep-18	53,9	57,3	46,1	42,7	53,8	56,6	47,0
oct-18	90,0	109,7	2,7	78,2	109,1	62,1	32,5
nov-18	64,9	69,0	16,6	100,5	53,0	81,8	101,9
dic-18	77,0	94,2	4,6	61,7	93,1	41,5	63,2
ene-19	104,2	124,9	8,4	97,3	121,6	70,8	75,0
feb-19	72,8	86,7	3,5	75,0	73,4	56,5	116,3
mar-19	100,9	112,6	53,2	88,3	107,2	66,9	153,3
abr-19	104,5	123,1	32,6	80,2	124,3	59,1	92,6
may-19	148,1	179,3	19,6	117,5	188,9	55,6	120,8
jun-19	114,3	132,9	25,8	111,2	136,5	62,0	105,7
jul-19	103,0	121,1	15,0	102,9	131,5	42,8	72,0

Fuente: Elaboración propia en base a datos de CPMBB e INDEC

Tabla 2: Serie Índice de Precios. Puerto Bahía Blanca

Índice – base año 2017 = 100

	Índice de Precio	Tipo de movimiento			Tipo de producto		
		Exportación	Importación	Removido	Granos, aceites y sub.	Inflamables y petroquímicos	Varlos
jul-18	97,2	78,0	69,3	75,1	73,1	140,1	70,7
ago-18	105,4	73,4	66,8	71,2	80,8	124,9	52,0
sep-18	98,4	56,9	17,6	57,6	42,7	68,9	45,0
oct-18	97,4	103,6	11,7	125,8	97,9	81,0	72,3
nov-18	123,5	88,7	14,3	125,8	54,9	99,4	114,0
dic-18	87,1	89,7	5,5	65,5	86,5	45,6	61,4
ene-19	121,0	120,1	58,1	134,7	112,5	76,7	313,5
feb-19	87,8	86,9	0,5	76,6	66,3	59,4	70,1
mar-19	102,9	104,3	42,1	110,9	85,7	80,5	232,9
abr-19	83,8	102,3	14,1	120,6	93,6	76,1	100,4
may-19	98,4	135,6	75,0	138,1	145,8	66,9	369,5
jun-19	113,2	123,4	60,9	133,2	124,6	76,0	298,7
jul-19	75,9	91,2	8,8	124,3	108,0	50,5	54,9

Fuente: Elaboración propia en base a datos de CPMBB e INDEC



CREEBBA

CENTRO REGIONAL DE ESTUDIOS ECONÓMICOS
DE BAHÍA BLANCA ARGENTINA



FUNDACIÓN
BOLSA DE COMERCIO
DE BAHÍA BLANCA

www.creebba.org.ar

Teléfono +54 (291) 455 1870 | Alvarado 280 (B8000CJF) | Bahía Blanca | Provincia de Buenos Aires | Argentina